

4.13 เศรษฐกิจ-สังคม

มาตรการกำหนดให้ดำเนินการประเมินความเป็นอยู่ของผู้อพยพในพื้นที่จัดสรร ปีละ 1 ครั้ง ในช่วง 5 ปีแรกที่มีการอพยพโยกย้าย อย่างไรก็ตาม ทอท. มีการสำรวจข้อมูลด้านเศรษฐกิจและสังคม และประเมินความเป็นอยู่ของชุมชนผู้อพยพในพื้นที่จัดสรรของ ทสภ. และชุมชนใกล้เคียง ทสภ. อย่างต่อเนื่อง ปีละ 1 ครั้ง การสำรวจสภาพสังคม-เศรษฐกิจ และความคิดเห็นของประชาชนต่อการดำเนินโครงการ ได้ดำเนินการสำรวจความคิดเห็นของสำรวจความคิดเห็นของผู้นำชุมชนกลุ่มอพยพโยกย้ายในพื้นที่จัดสรร และนอกพื้นที่จัดสรรซึ่งอยู่ใกล้เคียงบริเวณพื้นที่โครงการ เพื่อทราบผลกระทบที่ได้รับจากการดำเนินงานของโครงการ และข้อเสนอแนะในการลดผลกระทบ ทั้งนี้โครงการลงพื้นที่สำรวจความคิดเห็นโดยใช้แบบสอบถามเพื่อทราบรายละเอียดดังกล่าวระหว่างวันที่ 9-10 กรกฎาคม พ.ศ. 2566 โดยใช้แบบสอบถามจำนวน 86 ราย ดำเนินการสำรวจความคิดเห็นของกลุ่มอพยพโยกย้ายในพื้นที่จัดสรร รวมทั้งความคิดเห็นของผู้นำชุมชน และกลุ่มอพยพโยกย้ายนอกพื้นที่จัดสรรดังรูปที่ 4.13-1

4.13.1 วิธีการศึกษา

1) การกำหนดขนาดกลุ่มตัวอย่าง และการสุ่มตัวอย่าง

การสอบถามความคิดเห็นของผู้นำชุมชน กลุ่มอพยพโยกย้ายในพื้นที่จัดสรร และนอกพื้นที่จัดสรรของ ทอท. ซึ่งอยู่ใกล้เคียงบริเวณพื้นที่โครงการ ในแต่ละชุมชนได้ดำเนินการศึกษา จำนวนรวมทั้งสิ้น 86 ตัวอย่างที่อยู่ใกล้กับพื้นที่ตั้งโครงการและจำนวนกลุ่มตัวอย่าง แสดงดังตารางที่ 4.13-1

ตารางที่ 4.13-1 จำนวนกลุ่มตัวอย่างสำรวจแบบสอบถาม

ลำดับที่	ตำแหน่งในชุมชน / ชื่อหมู่บ้าน / ชุมชน	ผู้นำชุมชน (ตัวอย่าง)	ในพื้นที่จัดสรร (ตัวอย่าง)	นอกพื้นที่จัดสรร (ตัวอย่าง)
1	สารวัตรกำนัน	1	-	-
2	ผู้ใหญ่บ้าน	1	-	-
3	ผู้ช่วยผู้ใหญ่บ้าน	1	-	-
4	กรรมการหมู่บ้าน	3	-	-
5	ประธานชุมชน	4	-	-
6	อาสาสมัครสาธารณสุขหมู่บ้าน	-	-	-
7	หมู่ 3 ต. หหนองปรือ อ.บางพลี	-	25	-
8	หมู่ 1 บ้านคลองหนองงูเห่า	-	-	3
9	หมู่ 2 บ้านคลองทองคั้ง	-	-	13
10	หมู่ 3 บ้านร่วมใจพัฒนา	-	-	19
11	ชุมชนประชาร่วมใจ	-	-	16
รวม		10	25	51

2) การสุ่มตัวอย่างและการเก็บข้อมูลภาคสนาม

1) วิธีการสุ่มตัวอย่าง

บริษัท ยูไนเต็ด แอนนาลิสต์ แอนด์ เอ็นจิเนียริง คอนซัลแตนท์ จำกัด (ยูเออี) ได้ทำการสำรวจความคิดเห็นของผู้นำชุมชน กลุ่มอพยพโยกย้ายในพื้นที่จัดสรร และนอกพื้นที่จัดสรรตามที่กำหนดไว้ ทั้งนี้ ระบบการเลือกตัวอย่างที่ใช้ คือ โดยใช้วิธีการสุ่มตัวอย่างแบบง่าย (Simple Random Sampling) และการเลือกตัวอย่างแบบไม่แทนที่ ซึ่งหมายถึงตัวอย่างที่ถูกเลือกไปแล้วจะไม่มีโอกาสถูกเลือกซ้ำอีกโดยทำการสุ่มให้กระจายครอบคลุมทั่วทั้งพื้นที่ศึกษา

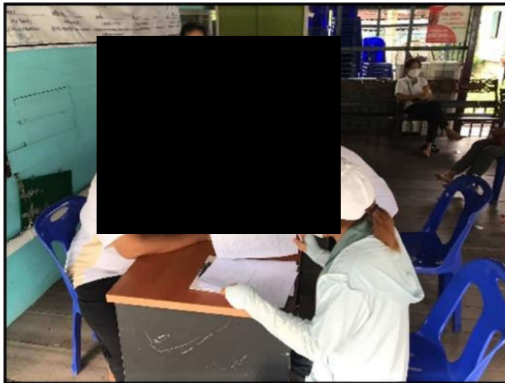
2) การเก็บข้อมูลภาคสนาม

บริษัท ยูไนเต็ด แอนนาลิสต์ แอนด์ เอ็นจิเนียริง คอนซัลแตนท์ จำกัด (ยูเออี) ดำเนินการเก็บข้อมูลภาคสนาม ระหว่างวันที่ 9-10 กรกฎาคม พ.ศ. 2566 โดยเจ้าหน้าที่ผู้สัมภาษณ์ที่ผ่านกระบวนการฝึกอบรม เพื่อให้เกิดความเข้าใจเกี่ยวกับรายละเอียดโครงการ แสดงภาพกิจกรรมการสัมภาษณ์ด้วยแบบสอบถาม ดังรูปที่ 4.13-2

3) ลักษณะของแบบสอบถาม

แบบสอบถามที่ใช้สำรวจในพื้นที่ดังกล่าว มีการกำหนดกรอบของเนื้อหาและความเหมาะสมต่อกลุ่มตัวอย่าง คือ สัมภาษณ์จากแบบสอบถามผู้นำชุมชน กลุ่มอพยพโยกย้ายในพื้นที่จัดสรรและนอกพื้นที่จัดสรรซึ่งมีโครงสร้างที่ครอบคลุมตามประเด็นสำคัญ ดังนี้

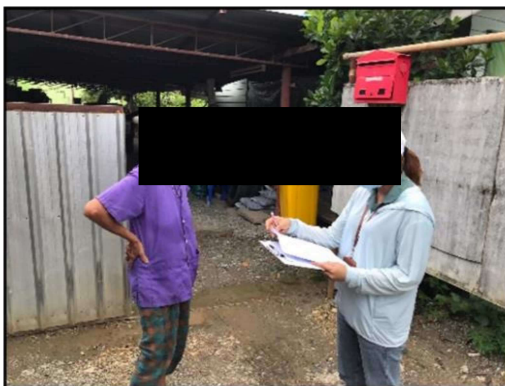
- ส่วนที่ 1 ข้อมูลทั่วไปของผู้ตอบแบบสอบถาม
- ส่วนที่ 2 ข้อมูลด้านสาธารณสุข
- ส่วนที่ 3 การรับทราบข้อมูลข่าวสารจากโครงการ
- ส่วนที่ 4 ข้อมูลสภาพแวดล้อมปัจจุบันของชุมชน
- ส่วนที่ 5 ความคิดเห็นเกี่ยวกับโครงการ



ประธานชุมชนประชุมร่วมใจ



ผู้นำชุมชน / อสม.



ชุมชนนอกพื้นที่จัดสรร



ชุมชนนอกพื้นที่จัดสรร



ชุมชนในพื้นที่จัดสรร



ชุมชนในพื้นที่จัดสรร

รูปที่ 4.13-2 ภาพการเก็บตัวอย่างแบบสอบถามของผู้นำชุมชน กลุ่มอพยพโยกย้ายในพื้นที่จัดสรร
และนอกพื้นที่จัดสรรโครงการของท่าอากาศยานสุวรรณภูมิ ระหว่างวันที่ 9-10 กรกฎาคม พ.ศ. 2566

4.13.2 การวิเคราะห์ข้อมูล

ข้อมูลที่ได้จากการสัมภาษณ์โดยใช้แบบสอบถาม บริษัท ยูไนเต็ด แอนนาลิสต์ แอนด์ เอ็นจิเนียริง คอนซัลแตนท์ จำกัด (ยูเออี) ได้นำมาวิเคราะห์โดยนำเสนอในรูปแบบตารางแสดงความถี่ ร้อยละ และค่าเฉลี่ย ของภาพรวมตามแบบสอบถาม ผลการวิเคราะห์และประมวลผลนำเสนอเป็นประเด็นสำคัญของภาพรวมตามแบบสอบถาม

4.13.3 ผลการสำรวจทัศนคติด้านสภาพสังคม-เศรษฐกิจ

การสำรวจทัศนคติต่อโครงการของท่าอากาศยานสุวรรณภูมิกับผู้นำชุมชน กลุ่มอพยพโยกย้ายในพื้นที่จัดสรร และนอกพื้นที่จัดสรรโดยผลการศึกษามีรายละเอียด ดังนี้

4.13.4 Result of community impact assessment

4.13.4 ผลการสำรวจความคิดเห็นสภาพสังคม-เศรษฐกิจของผู้นำชุมชน

บริษัท ยูไนเต็ด แอนนาลิสต์ แอนด์ เอ็นจิเนียริง คอนซัลแตนท์ จำกัด (ยูเออี) ดำเนินการสำรวจความคิดเห็นของผู้นำชุมชนที่มีต่อโครงการ ระยะดำเนินการ ได้แก่ สารวัตรกำนัน ผู้ใหญ่บ้าน ผู้ช่วยผู้ใหญ่บ้าน ประธานชุมชน กรรมการหมู่บ้าน และอาสาสมัครสาธารณสุขหมู่บ้าน รวมทั้งสิ้นจำนวน 10 ตัวอย่าง ซึ่งผลการสำรวจสรุปได้ดังนี้

1) ข้อมูลทั่วไปของผู้ตอบแบบสำรวจ

ผู้ให้สัมภาษณ์ส่วนใหญ่เป็นเพศหญิง ร้อยละ 60.0 และเพศชาย ร้อยละ 40.0 ระดับการศึกษาส่วนใหญ่ จบระดับปริญญาตรี ร้อยละ 50.0 รองลงมาระดับประถมศึกษา ร้อยละ 30.0 และระดับมัธยมศึกษาตอนปลาย / ปวช. ร้อยละ 20.0 ตำแหน่งในชุมชนส่วนใหญ่เป็นกรรมการหมู่บ้าน ผู้ใหญ่บ้าน และผู้ช่วยผู้ใหญ่บ้าน และอาสาสมัครสาธารณสุขประจำหมู่บ้าน (อสม.)

ผู้ให้สัมภาษณ์ทั้งหมดเป็นในคนพื้นที่ เมื่อสอบถามเกี่ยวกับการย้ายที่อยู่อาศัย กลุ่มตัวอย่างทั้งหมดไม่คิดจะย้ายไปอยู่ที่อื่น เนื่องจากเป็นบ้านเกิดและอยู่ที่นี่มานานมีความผูกพันกับชุมชน

ด้านการประกอบอาชีพส่วนใหญ่มีอาชีพหลัก คือ ค้าขาย ร้อยละ 40.0 รองลงมาอาชีพรับจ้างทั่วไป และประกอบธุรกิจส่วนตัวเท่ากัน ร้อยละ 20.0 อาชีพเกษตรกรรม และรับราชการ/พนักงานรัฐวิสาหกิจเท่ากัน ร้อยละ 10.0 ด้านสภาพทางเศรษฐกิจของกลุ่มตัวอย่างส่วนใหญ่มีเพียงพอ แต่ไม่มีเงินออม ร้อยละ 50.0 รองลงมาเพียงพอ มีเงินออม ร้อยละ 40.0 และไม่เพียงพอ แต่ไม่มีหนี้สิน ร้อยละ 10.0 ตามลำดับ

2) ข้อมูลด้านสาธารณูปโภค

ข้อมูลเกี่ยวกับพาหนะที่ใช้ในการเดินทางไปทำงาน หรือ สถานที่ต่างๆ โดยส่วนใหญ่ระบุว่าใช้รถยนต์ส่วนบุคคล และใช้รถจักรยานยนต์ส่วนบุคคลมากที่สุดเท่ากัน ร้อยละ 50.0

แหล่งน้ำที่ใช้ในการบริโภค (น้ำดื่ม) ของครัวเรือน พบว่า ชื่อน้ำบรรจุขวด/ถัง ร้อยละ 71.4 และตักน้ำประปาผ่านเครื่องกรอง ร้อยละ 28.6 ตามลำดับ ส่วนน้ำที่ใช้สำหรับอุปโภค (น้ำใช้) พบว่า ครัวเรือนกลุ่มตัวอย่างทั้งหมดใช้น้ำประปา ส่วนการปรับปรุงคุณภาพน้ำก่อนนำมาดื่ม ส่วนใหญ่ไม่มีการปรับปรุงคุณภาพน้ำ ร้อยละ 71.4 และนำมากรองก่อน ร้อยละ 28.6 ทั้งนี้กลุ่มตัวอย่างทั้งหมดเห็นว่าน้ำดื่ม และน้ำใช้มีเพียงพอต่อความต้องการเท่ากัน

การจัดการน้ำเสียของครัวเรือน พบว่า กลุ่มตัวอย่างส่วนใหญ่ใช้วิธีการระบายน้ำเสียลงท่อระบายน้ำสาธารณะ ร้อยละ 83.3 และปล่อยทิ้งลงพื้นดิน ร้อยละ 16.7 ตามลำดับ การจัดการขยะมูลฝอยในครัวเรือน พบว่า กลุ่มตัวอย่างทั้งหมดทิ้งขยะลงถังขยะเพื่อให้รถเก็บขยะมารับ

จากการสอบถามเกี่ยวกับการเจ็บป่วยของสมาชิกในครัวเรือนในปีที่ผ่านมา พบว่า สมาชิกในครอบครัวไม่มีอาการเจ็บป่วย ร้อยละ 80.0 และเคยเจ็บป่วย ร้อยละ 20.0 โดยโรคที่เจ็บป่วยมากที่สุด คือ โรคติดเชื้อไวรัสโคโรนา 2019 (COVID-19) และโรคเกี่ยวกับระบบทางเดินอาหารเท่ากัน ร้อยละ 50.0 ส่วนการรักษาพยาบาลเมื่อเจ็บป่วย พบว่าส่วนใหญ่รักษาที่ศูนย์บริการสาธารณสุข ร้อยละ 40.0 ส่วนที่เหลือระบุว่า ไปรักษาที่โรงพยาบาลของรัฐ ไปรักษาที่คลินิก/โรงพยาบาลเอกชน และซื้อยารับประทานเองเท่ากัน ร้อยละ 20.0 ตามลำดับ ทั้งนี้ผู้ให้สัมภาษณ์ทั้งหมดมีความพึงพอใจในการให้บริการสาธารณสุขจากสถานพยาบาลต่างๆ

3) การรับข้อมูลข่าวสารจากโครงการ

การรับข้อมูลข่าวสารเกี่ยวกับการดำเนินการของโครงการของ ทสภ. พบว่า ส่วนใหญ่ได้รับข้อมูลข่าวสารของโครงการทราบจากผู้นำในชุมชนบอกกล่าวด้วยตนเอง ร้อยละ 40.0 รองลงมาผ่านสื่อโซเชียล / แอปพลิเคชันไลน์ / อินเทอร์เน็ต และเพื่อนบ้านเท่ากัน ร้อยละ 20.0 จัดประชุมประชาคมประจำเดือน และจากป้ายติดประกาศประจำชุมชนเท่ากัน ร้อยละ 10.0 ตามลำดับ เมื่อสอบถามเกี่ยวกับความต้องการรับทราบข้อมูลข่าวสารเกี่ยวกับโครงการ ผู้ให้สัมภาษณ์ส่วนใหญ่เห็นว่าที่ดำเนินอยู่ในปัจจุบันเพียงพอแล้ว ร้อยละ 90.0 และเห็นว่าควรเพิ่มเติมข้อมูลข่าวสาร ร้อยละ 10.0 กรณีที่เห็นว่าควรมีการประชาสัมพันธ์ หรือ ชี้แจงข้อมูลข่าวสารของโครงการเพิ่มเติมนั้น ผู้ให้สัมภาษณ์ทั้งหมดเสนอให้มีการประชาสัมพันธ์ข้อมูลข่าวสารโดยแจ้งข้อมูลผ่านผู้นำชุมชน หรือ กรรมการชุมชน

4) ข้อมูลสภาพแวดล้อมปัจจุบันของชุมชน

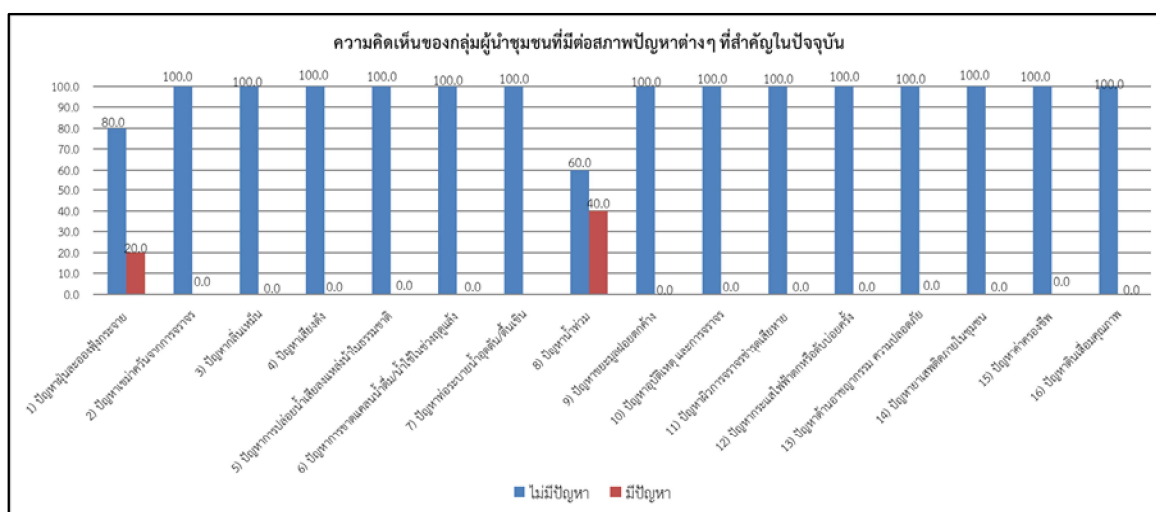
ในรอบปีที่ผ่านมาผู้ให้สัมภาษณ์ส่วนใหญ่รู้สึกมีความพอใจมากต่อสภาพแวดล้อมในชุมชน ร้อยละ 60.0 และพอใจพอสมควร ร้อยละ 40.0 และเมื่อถามถึงความรู้สึกต่อสภาพสังคมและสิ่งแวดล้อมโดยรวมของชุมชนที่อยู่อาศัยในปัจจุบันทั้งหมดเห็นว่ามียังเป็นชุมชนที่น่าอยู่ ส่วนสภาพปัญหาต่างๆ ที่สำคัญในปัจจุบันของชุมชนที่ได้รับเรียงลำดับจากมากไปหาน้อย 2 ลำดับแรก มีดังนี้

- ลำดับที่ 1 ปัญหาน้ำท่วม ได้รับผลกระทบ ร้อยละ 40.0 ซึ่งผู้ได้รับผลกระทบส่วนใหญ่ได้รับผลกระทบในระดับมากเท่ากัน ร้อยละ 50.0
- ลำดับที่ 2 ปัญหาฝุ่นละอองฟุ้งกระจาย ได้รับผลกระทบ ร้อยละ 20.0 ซึ่งผู้ได้รับผลกระทบทั้งหมดได้รับผลกระทบในระดับมาก ร้อยละ 100.0

รายละเอียดของระดับผลกระทบดังแสดงในตารางที่ 4.13-2 และรูปที่ 4.13-3

ตารางที่ 4.13-2 สภาพปัญหาต่างๆ ที่สำคัญของชุมชนในปัจจุบัน

ลำดับ	ประเด็นปัญหา	ไม่ได้รับผลกระทบ	ได้รับผลกระทบ	ร้อยละระดับผลกระทบที่ได้รับ		
				น้อย	ปานกลาง	มาก
1	ปัญหาฝุ่นละอองฟุ้งกระจาย	80.0	20.0	0.0	0.0	100.0
2	ปัญหาเขม่าควันจากการจราจร	100.0	0.0	0.0	0.0	0.0
3	ปัญหากลิ่นเหม็น	100.0	0.0	0.0	0.0	0.0
4	ปัญหาเสียงดัง	100.0	0.0	0.0	0.0	0.0
5	ปัญหาการปล่อยน้ำเสียลงแหล่งน้ำในธรรมชาติ	100.0	0.0	0.0	0.0	0.0
6	ปัญหาการขาดแคลนน้ำดื่ม/น้ำใช้ในช่วงฤดูแล้ง	100.0	0.0	0.0	0.0	0.0
7	ปัญหาท่อระบายน้ำอุดตัน/ตันเงิน	100.0	0.0	0.0	0.0	0.0
8	ปัญหาน้ำท่วม	60.0	40.0	25.0	25.0	50.0
9	ปัญหาขยะมูลฝอยตกค้าง	100.0	0.0	0.0	0.0	0.0
10	ปัญหาอุบัติเหตุ และการจราจรติดขัด	100.0	0.0	0.0	0.0	0.0
11	ปัญหาผิวการจราจรชำรุดเสียหาย	100.0	0.0	0.0	0.0	0.0
12	ปัญหากระแสไฟฟ้าตกหรือดับบ่อยครั้ง	100.0	0.0	0.0	0.0	0.0
13	ปัญหาด้านอาชญากรรม ความปลอดภัยในชีวิตและทรัพย์สิน	100.0	0.0	0.0	0.0	0.0
14	ปัญหายาเสพติดภายในชุมชน	100.0	0.0	0.0	0.0	0.0
15	ปัญหาค่าครองชีพ	100.0	0.0	0.0	0.0	0.0
16	ปัญหาดินเสื่อมคุณภาพ	100.0	0.0	0.0	0.0	0.0



รูปที่ 4.13-3 กราฟแสดงความคิดเห็นของผู้นำชุมชนต่อสภาพปัญหาต่างๆ ที่สำคัญในปัจจุบัน

5) ความคิดเห็นเกี่ยวกับโครงการ

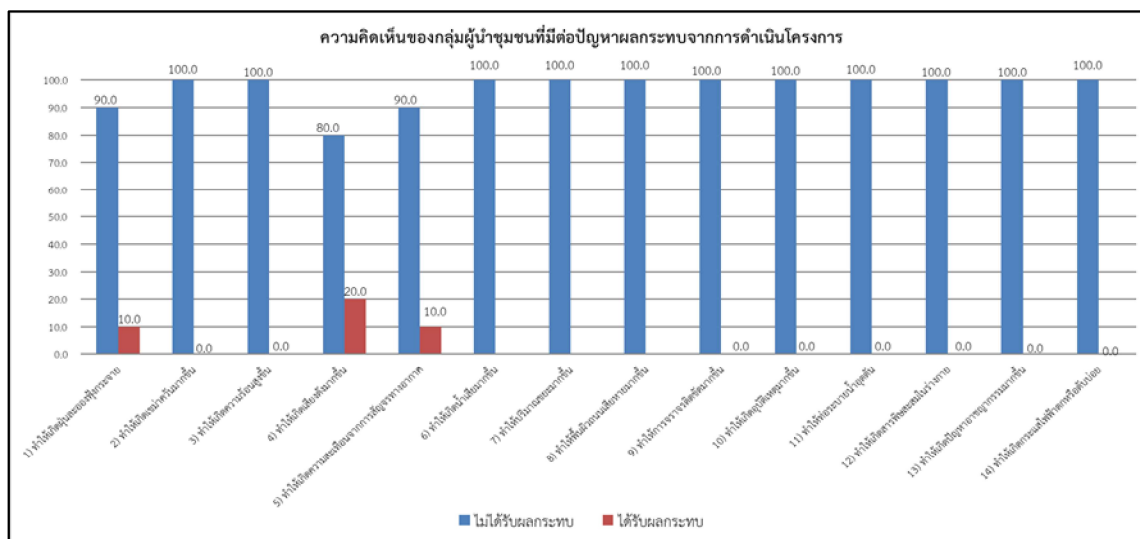
ผลกระทบในระยะดำเนินการของโครงการ ผู้ให้สัมภาษณ์ทั้งหมดระบุว่า มีผลกระทบต่อสภาพแวดล้อม และคุณภาพชีวิต โดยมีระดับผลกระทบ แสดงดังตารางที่ 4.13-3 และรูปที่ 4.13-4 ส่วนความคิดเห็นที่สำคัญเกี่ยวกับโครงการที่ได้รับเรียงลำดับจากมากไปหาน้อย 2 ลำดับแรก มีดังนี้

ลำดับที่ 1 ทำให้เกิดเสียงดังมากขึ้น ได้รับผลกระทบ ร้อยละ 20.0 ซึ่งผู้ได้รับผลกระทบส่วนใหญ่ได้รับผลกระทบในระดับปานกลาง และระดับมากเท่ากัน ร้อยละ 50.0

ลำดับที่ 2 ทำให้เกิดฝุ่นละอองฟุ้งกระจายมากขึ้น และทำให้เกิดความสั่นสะเทือนจากการสัญจรทางอากาศ ได้รับผลกระทบเท่ากัน ร้อยละ 10.0 ซึ่งทำให้ได้รับผลกระทบในระดับมากเท่ากัน ร้อยละ 100.0

ตารางที่ 4.13-3 สรุปความคิดเห็นของผู้นำชุมชน

ลำดับ	ปัญหาผลกระทบจากการดำเนินโครงการ	ไม่ได้รับผลกระทบ	ได้รับผลกระทบ	ร้อยละของระดับผลกระทบที่ได้รับ		
				น้อย	ปานกลาง	มาก
1	ทำให้เกิดฝุ่นละอองฟุ้งกระจายมากขึ้น	90.0	10.0	0.0	0.0	100.0
2	ทำให้เกิดเขม่า / ควันมากขึ้น	100.0	0.0	0.0	0.0	0.0
3	ทำให้เกิดความร้อนสูงขึ้น	100.0	0.0	0.0	0.0	0.0
4	ทำให้เกิดเสียงดังมากขึ้น	80.0	20.0	0.0	50.0	50.0
5	ทำให้เกิดความสั่นสะเทือนจากการสัญจรทางอากาศ	90.0	10.0	0.0	0.0	100.0
6	ทำให้เกิดน้ำเสียมากขึ้น	100.0	0.0	0.0	0.0	0.0
7	ทำให้ปริมาณขยะมากขึ้น	100.0	0.0	0.0	0.0	0.0
8	ทำให้พื้นผิวถนนเสียหายมากขึ้น	100.0	0.0	0.0	0.0	0.0
9	ทำให้การจราจรติดขัด / ไม่สะดวกมากขึ้น	100.0	0.0	0.0	0.0	0.0
10	ทำให้เกิดอุบัติเหตุมากขึ้น	100.0	0.0	0.0	0.0	0.0
11	ทำให้ท่อระบายน้ำอุดตัน / ดินเลนมากขึ้น	100.0	0.0	0.0	0.0	0.0
12	ทำให้เกิดสารพิษสะสมในร่างกาย	100.0	0.0	0.0	0.0	0.0
13	ทำให้เกิดปัญหาอาชญากรรมมากขึ้น	100.0	0.0	0.0	0.0	0.0
14	ทำให้กระแสไฟฟ้าตก หรือ ดับบ่อยครั้งมากขึ้น	100.0	0.0	0.0	0.0	0.0



รูปที่ 4.13-4 กราฟแสดงความคิดเห็นของผู้นำชุมชนต่อปัญหาผลกระทบจากการดำเนินโครงการ

จากการสอบถามกลุ่มตัวอย่างเกี่ยวกับผลดีที่คาดว่าจะเกิดขึ้นในช่วงที่มีการดำเนินงานของโครงการพบว่า ทำให้สภาพสิ่งแวดล้อม เศรษฐกิจ และสังคมดีขึ้น ดังแสดงรายละเอียดในตารางที่ 4.13-4

ตารางที่ 4.13-4 ผลดีที่คาดว่าจะเกิดขึ้นในช่วงที่มีการดำเนินงานของโครงการ

ลำดับ	ลักษณะผลดี	ไม่มีผลดี	มีผลดี	ร้อยละของระดับผลดีที่ได้รับ		
				น้อย	ปานกลาง	มาก
1	ทำให้ที่ดินบริเวณใกล้เคียงมีราคาสูงขึ้น	60.0	40.0	50.0	50.0	0.0
2	ทำให้ประชาชนในพื้นที่ใกล้เคียงมีงานทำมากขึ้น	50.0	50.0	20.0	80.0	0.0
3	ทำให้การค้าขายของร้านค้าปลีกและธุรกิจบริการต่างๆดีขึ้น	60.0	40.0	0.0	100.0	0.0
4	ทำให้สภาพภูมิทัศน์ในชุมชนสวยงามขึ้น	60.0	40.0	50.0	50.0	0.0
5	ทำให้ระบบสาธารณูปโภคของชุมชนดีขึ้น	60.0	40.0	0.0	75.0	25.0
6	นำความเจริญเข้าสู่ชุมชน	40.0	60.0	0.0	50.0	50.0
7	ทำให้เกิดความมั่นคงแก่ประเทศชาติมากยิ่งขึ้น	30.0	70.0	0.0	0.0	100.0
8	มีการดูแลทรัพยากรธรรมชาติและไม่ทำลายสิ่งแวดล้อม	60.0	40.0	50.0	0.0	50.0
9	ทำให้ความสัมพันธ์ต่อคนในชุมชนดีขึ้น	60.0	40.0	50.0	0.0	50.0
10	ทำให้เกิดความสะดวกในการเดินทาง	60.0	40.0	0.0	50.0	50.0

ด้านความคิดเห็นเกี่ยวกับการร่วมทำกิจกรรมและส่งเสริมกิจกรรมในชุมชนของโครงการ ส่วนใหญ่เห็นว่าโครงการมีส่วนร่วมและส่งเสริมกิจกรรมระดับปานกลาง ร้อยละ 50.0 รองลงมาในระดับน้อย ร้อยละ 30.0 และระดับมาก ร้อยละ 20.0 และส่วนใหญ่มีความเห็นว่าการให้ท่าอากาศยานสุวรรณภูมิช่วยเหลือชุมชน ร้อยละ 60.0 ส่วนที่เหลือ ร้อยละ 40.0 ต้องการให้ท่าอากาศยานสุวรรณภูมิช่วยเหลือชุมชน เช่น ส่งเสริม สนับสนุน ในการเข้าร่วมกิจกรรมวันสำคัญต่างๆ เช่น วันเด็ก วันสงกรานต์ วันปีใหม่ รวมถึงจัดกิจกรรมต่างๆ ในชุมชน เช่น การตรวจสอบสุขภาพคนในชุมชนประจำปี และมีการตรวจสอบเงินช่วยเหลือในชุมชน

4.13.5 ผลการสำรวจความคิดเห็นสภาพสังคม-เศรษฐกิจของกลุ่มอพยพโยกย้ายในพื้นที่จัดสรร

บริษัท ยูไนเต็ด แอวนาวิสส์ แอนด์ เอ็นจิเนียริง คอนซัลแตนท์ จำกัด (ยูเออี) ดำเนินการสำรวจความคิดเห็นของชุมชนที่ถูกเวนคืนที่อพยพโยกย้ายในพื้นที่จัดสรรที่มีต่อโครงการ ในพื้นที่จัดสรรของ ทอท. ในหมู่ที่ 3 ต. หนองปรือ อ. บางพลี จ. สมุทรปราการ รวมทั้งสิ้นที่อยู่จริงจำนวน 25 ตัวอย่าง ซึ่งผลการสำรวจสรุปได้ดังนี้

1) ข้อมูลทั่วไปของผู้ตอบแบบสำรวจ

ผู้ให้สัมภาษณ์ส่วนใหญ่เป็นเพศหญิง ร้อยละ 72.0 และเพศชาย ร้อยละ 28.0 ระดับการศึกษา ส่วนใหญ่จบระดับประถมศึกษา ร้อยละ 48.0 รองลงมา คือ ระดับปริญญาตรี และระดับมัธยมศึกษาตอนต้นเท่ากัน ร้อยละ 20.0 และระดับมัธยมศึกษาตอนปลาย /ปวช. ร้อยละ 12.0 ตามลำดับ สถานภาพในครอบครัวส่วนใหญ่เป็นสามี/ภรรยา ร้อยละ 48.0 รองลงมาเป็นหัวหน้าครัวเรือน ร้อยละ 28.0 และเป็นบุตร/ธิดา/เชย/สะใภ้ ร้อยละ 12.0 ตามลำดับ ส่วนใหญ่มีอายุอยู่ในช่วง 51-60 ปี ร้อยละ 36.0 รองลงมาอายุอยู่ในช่วง 41-50 ปี และมีมากกว่า 60 ปี ขึ้นไปเท่ากัน ร้อยละ 28.0 และมีอายุอยู่ในช่วง 31-40 ปี ร้อยละ 8.0 ตามลำดับ ทั้งหมดนับถือศาสนาพุทธ

ผู้ให้สัมภาษณ์ทั้งหมดพื้นเพเป็นคนที่นี่ และเมื่อสอบถามเกี่ยวกับการย้ายที่อยู่อาศัย กลุ่มตัวอย่างทั้งหมดไม่คิดจะย้ายไปอยู่ที่อื่น เนื่องจากมีความสัมพันธ์กับชุมชน เป็นบ้านเกิดและครอบครัวอยู่ที่นี่ และไม่มีที่อยู่ที่อื่น

ด้านการประกอบอาชีพส่วนใหญ่มีอาชีพหลัก คือ ประกอบอาชีพพนักงานบริษัทเอกชน ร้อยละ 60.0 รองลงมา คือ ประกอบอาชีพค้าขาย ร้อยละ 12.0 ประกอบอาชีพรับจ้างทั่วไป ข้าราชการ/พนักงานรัฐวิสาหกิจ และเกษียณเท่ากัน ร้อยละ 8.0 ตามลำดับ ด้านสภาพทางเศรษฐกิจของกลุ่มตัวอย่างส่วนใหญ่มีเพียงพอ และมีเงินออม ร้อยละ 60.0 และมีเพียงพอ แต่ไม่มีเงินออม ร้อยละ 40.0 ตามลำดับ ลักษณะของอาคารที่อยู่อาศัย พบว่า โดยส่วนใหญ่เป็นบ้านเดี่ยวสองชั้น ร้อยละ 64.0 และเป็นบ้านเดี่ยวชั้นเดียว ร้อยละ 36.0 ตามลำดับ

2) ข้อมูลด้านสาธารณูปโภค

ข้อมูลเกี่ยวกับพาหนะที่ใช้ในการเดินทางไปทำงาน หรือ สถานที่ต่างๆ โดยส่วนใหญ่ตอบว่าใช้รถยนต์ส่วนบุคคลมากที่สุด ร้อยละ 64.0 และใช้รถจักรยานยนต์ส่วนบุคคล ร้อยละ 36.0

แหล่งน้ำที่ใช้ในการบริโภค (น้ำดื่ม) ของครัวเรือน พบว่า ส่วนใหญ่ซื้อน้ำบรรจุขวด/ถัง ร้อยละ 72.0 และดื่มน้ำประปาผ่านเครื่องกรอง ร้อยละ 28.0 ส่วนน้ำที่ใช้สำหรับอุปโภค (น้ำใช้) พบว่า ครัวเรือนกลุ่มตัวอย่างทั้งหมดใช้น้ำประปา ส่วนการปรับปรุงคุณภาพน้ำก่อนนำมาดื่ม ทั้งหมดไม่ต้องปรับปรุงน้ำก่อนดื่มโดยนำมารองก่อน และกลุ่มตัวอย่างทั้งหมดเห็นว่าน้ำดื่ม และน้ำใช้มีเพียงพอต่อความต้องการเท่ากัน

การจัดการน้ำเสียของครัวเรือน พบว่า กลุ่มตัวอย่างทั้งหมดระบายลงท่อน้ำสาธารณะ ในส่วนของการจัดการขยะมูลฝอยในครัวเรือน พบว่า กลุ่มตัวอย่างทั้งหมดทิ้งขยะลงถังขยะเพื่อให้รถเก็บขยะมารับ

จากการสอบถามเกี่ยวกับการเจ็บป่วยของสมาชิกในครัวเรือนในปีที่ผ่านมา พบว่า สมาชิกในครอบครัวไม่มีอาการเจ็บป่วย ร้อยละ 40.0 และมีอาการเจ็บป่วย ร้อยละ 60.0 และโรคที่เจ็บป่วยมากที่สุด คือ โรคอื่น ๆ ได้แก่ โรคติดเชื้อไวรัสโคโรนา 2019 (COVID-19) ร้อยละ 60.0 เจ็บป่วยด้วยโรคหวัด ร้อยละ 40.0 ส่วนการรักษาพยาบาลเมื่อเจ็บป่วย พบว่า ส่วนใหญ่ซื้อยารับประทานเอง ร้อยละ 42.3 รองลงมาไปรักษาที่โรงพยาบาลของรัฐ ร้อยละ 30.8 และรักษาที่ศูนย์บริการสาธารณสุข ร้อยละ 15.4 ตามลำดับ และผู้ให้สัมภาษณ์ทั้งหมดมีความพึงพอใจในการให้บริการสาธารณสุขจากสถานพยาบาลต่างๆ

3) การรับข้อมูลข่าวสารจากโครงการ

การรับข้อมูลข่าวสารเกี่ยวกับการดำเนินการของโครงการของท่าอากาศยานสุวรรณภูมิพบว่าส่วนใหญ่ได้รับข้อมูลข่าวสารของโครงการทราบจากเพื่อนบ้าน ร้อยละ 35.7 รองลงมาทราบจากผู้นำในชุมชนบอกกล่าวด้วยตนเอง ร้อยละ 28.6 และทราบจากหอกระจายเสียงประจำหมู่บ้าน ร้อยละ 17.9 เมื่อสอบถามเกี่ยวกับความต้องการรับทราบข้อมูลข่าวสารเกี่ยวกับโครงการเพิ่มเติม ทั้งหมดเห็นว่าที่ดำเนินอยู่ในปัจจุบันเพียงพอแล้ว

4) ข้อมูลสภาพแวดล้อมปัจจุบันของชุมชน

ในรอบปีที่ผ่านมาผู้ให้สัมภาษณ์ส่วนใหญ่รู้สึกพอใจพอสมควรต่อสภาพแวดล้อมในชุมชน ร้อยละ 80.0 และเมื่อถามถึงความรู้สึกต่อสภาพสังคมและสิ่งแวดล้อมโดยรวมของชุมชนที่อยู่อาศัยในปัจจุบันทั้งหมดเห็นว่ามียังเป็นชุมชนที่น่าอยู่ ส่วนสภาพปัญหาต่างๆ ที่สำคัญในปัจจุบันของชุมชนที่ได้รับเรียงลำดับจากมากไปหาน้อย 2 ลำดับแรก มีดังนี้

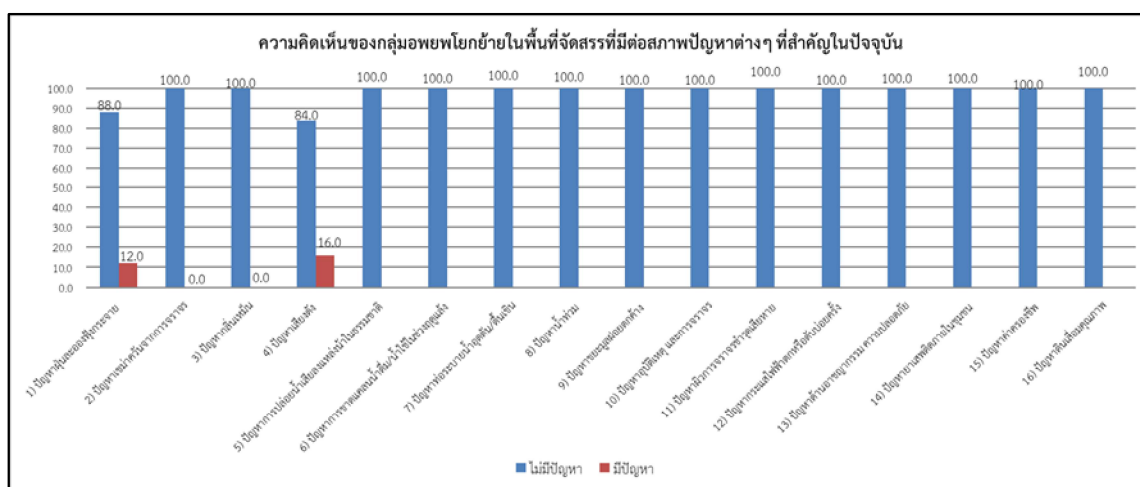
ลำดับที่ 1 ปัญหาเสียงดัง ได้รับผลกระทบ ร้อยละ 16.0 ได้รับผลกระทบในระดับน้อย และระดับปานกลาง คิดเป็นร้อยละ 50.0

ลำดับที่ 2 ปัญหาฝุ่นละอองฟุ้งกระจาย ได้รับผลกระทบ ร้อยละ 12.0 ได้รับผลกระทบในระดับปานกลาง คิดเป็น ร้อยละ 66.7 และในระดับมาก คิดเป็น ร้อยละ 33.3

รายละเอียดของระดับผลกระทบดังแสดงในตารางที่ 4.13-5 และรูปที่ 4.13-5

ตารางที่ 4.13-5 สภาพปัญหาต่างๆ ที่สำคัญของชุมชนในปัจจุบันของกลุ่มอพยพโยกย้ายในพื้นที่จัดสรร

ลำดับ	ประเด็นปัญหา	ไม่ได้รับผลกระทบ	ได้รับผลกระทบ	ร้อยละของระดับผลกระทบที่ได้รับ		
				น้อย	ปานกลาง	มาก
1	ปัญหาฝุ่นละอองฟุ้งกระจาย	88.0	12.0	0.0	66.7	33.3
2	ปัญหาเขม่าควันจากการจราจร	100.0	0.0	0.0	0.0	0.0
3	ปัญหากลิ่นเหม็น	100.0	0.0	0.0	0.0	0.0
4	ปัญหาเสียงดัง	84.0	16.0	50.0	50.0	0.0
5	ปัญหาการปล่อยน้ำเสียลงแหล่งน้ำในธรรมชาติ	100.0	0.0	0.0	0.0	0.0
6	ปัญหาการขาดแคลนน้ำดื่ม/น้ำใช้ในช่วงฤดูแล้ง	100.0	0.0	0.0	0.0	0.0
7	ปัญหาท่อระบายน้ำอุดตัน/ตันขึ้น	100.0	0.0	0.0	0.0	0.0
8	ปัญหาน้ำท่วม	100.0	0.0	0.0	0.0	0.0
9	ปัญหาขยะมูลฝอยตกค้าง	100.0	0.0	0.0	0.0	0.0
10	ปัญหาอุบัติเหตุ และการจราจรติดขัด	100.0	0.0	0.0	0.0	0.0
11	ปัญหาผิวการจราจรชำรุดเสียหาย	100.0	0.0	0.0	0.0	0.0
12	ปัญหากระแสไฟฟ้าตกหรือดับบ่อยครั้ง	100.0	0.0	0.0	0.0	0.0
13	ปัญหาด้านอาชญากรรม ความปลอดภัยในชีวิตและทรัพย์สิน	100.0	0.0	0.0	0.0	0.0
14	ปัญหาหาเสพติดภายในชุมชน	100.0	0.0	0.0	0.0	0.0
15	ปัญหาค่าครองชีพ	100.0	0.0	0.0	0.0	0.0
16	ปัญหาดินเสื่อมคุณภาพ	100.0	0.0	0.0	0.0	0.0



รูปที่ 4.13-5 กราฟแสดงความคิดเห็นของกลุ่มอพยพโยกย้ายในพื้นที่จัดสรรต่อสภาพปัญหาต่างๆ ที่สำคัญในปัจจุบัน

5) ความคิดเห็นเกี่ยวกับโครงการ

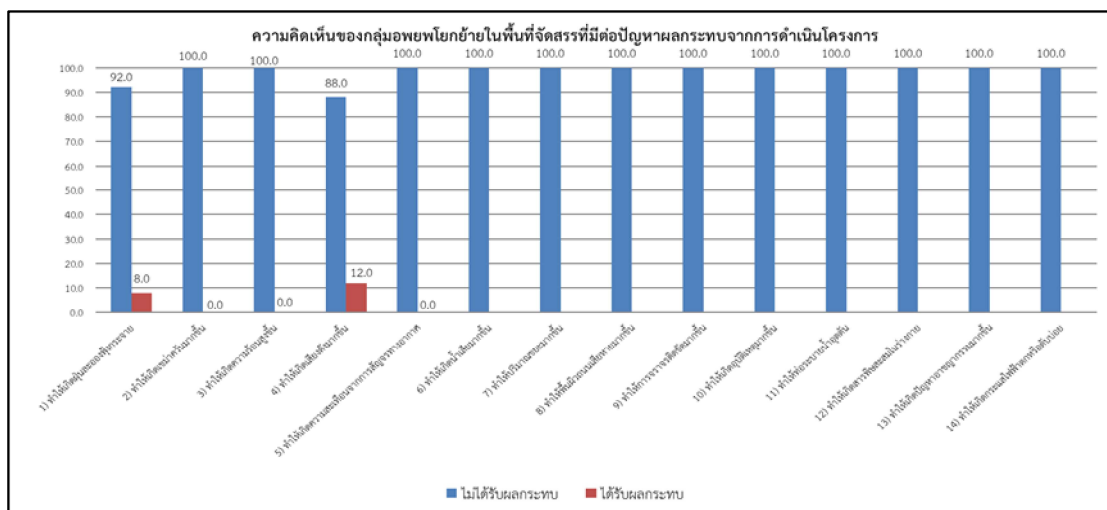
ผลกระทบในระยะดำเนินการของโครงการ ผู้ให้สัมภาษณ์ส่วนใหญ่ระบุว่า ไม่มีผลกระทบต่อสภาพแวดล้อมและคุณภาพชีวิต ร้อยละ 77.3 ส่วนที่เหลือระบุว่า มีผลกระทบ ร้อยละ 22.7 ส่วนส่วนระดับผลกระทบแสดงดังตารางที่ 4.13-6 และรูปที่ 4.13-6 ส่วนความคิดเห็นที่สำคัญเกี่ยวกับโครงการที่ได้รับเรียงลำดับจากมากไปหาน้อย 2 ลำดับแรก มีดังนี้

ลำดับที่ 1 ปัญหาเสียงดัง ได้รับผลกระทบ ร้อยละ 12.0 ซึ่งผู้ได้รับผลกระทบส่วนใหญ่ได้รับผลกระทบในระดับน้อย คิดเป็นร้อยละ 66.7

ลำดับที่ 2 ทำให้เกิดฝุ่นละอองฟุ้งกระจายมากขึ้น ได้รับผลกระทบ ร้อยละ 8.0 ซึ่งผู้ได้รับผลกระทบทั้งหมดได้รับผลกระทบในระดับปานกลาง คิดเป็นร้อยละ 100.0

ตารางที่ 4.13-6 สรุปความคิดเห็นของกลุ่มอพยพโยกย้ายในพื้นที่จัดสรร

ลำดับ	ปัญหาผลกระทบจากการดำเนินโครงการ	ไม่ได้รับผลกระทบ	ได้รับผลกระทบ	ร้อยละของระดับผลกระทบที่ได้รับ		
				น้อย	ปานกลาง	มาก
1	ทำให้เกิดฝุ่นละอองฟุ้งกระจายมากขึ้น	92.0	8.0	0.0	100.0	0.0
2	ทำให้เกิดเขม่า / ควันมากขึ้น	100.0	0.0	0.0	0.0	0.0
3	ทำให้เกิดความร้อนสูงขึ้น	100.0	0.0	0.0	0.0	0.0
4	ทำให้เกิดเสียงดังมากขึ้น	88.0	12.0	66.7	33.3	0.0
5	ทำให้เกิดความสั่นสะเทือนจากการสัญจรทางอากาศ	100.0	0.0	0.0	0.0	0.0
6	ทำให้เกิดน้ำเสียมากขึ้น	100.0	0.0	0.0	0.0	0.0
7	ทำให้ปริมาณขยะมากขึ้น	100.0	0.0	0.0	0.0	0.0
8	ทำให้พื้นผิวถนนเสียหายมากขึ้น	100.0	0.0	0.0	0.0	0.0
9	ทำให้การจราจรติดขัด / ไม่สะดวกมากขึ้น	100.0	0.0	0.0	0.0	0.0
10	ทำให้เกิดอุบัติเหตุมากขึ้น	100.0	0.0	0.0	0.0	0.0
11	ทำให้ท่อระบายน้ำอุดตัน / ต้นเงินมากขึ้น	100.0	0.0	0.0	0.0	0.0
12	ทำให้เกิดสารพิษสะสมในร่างกาย	100.0	0.0	0.0	0.0	0.0
13	ทำให้เกิดปัญหาอาชญากรรมมากขึ้น	100.0	0.0	0.0	0.0	0.0
14	ทำให้กระแสไฟฟ้าตกหรือดับบ่อยครั้งมากขึ้น	100.0	0.0	0.0	0.0	0.0



รูปที่ 4.13-6 กราฟแสดงความคิดเห็นของกลุ่มอพยพโยกย้ายในพื้นที่จัดสรรที่มีต่อปัญหาผลกระทบจากการดำเนินโครงการ

จากการสอบถามกลุ่มตัวอย่างเกี่ยวกับผลดีที่คาดว่าจะเกิดขึ้นในช่วงที่มีการดำเนินงานของโครงการ พบว่า ทำให้สภาพสิ่งแวดล้อม เศรษฐกิจ และสังคมดีขึ้น ดังแสดงรายละเอียดในตารางที่ 4.13-7

ตารางที่ 4.13-7 ผลดีที่คาดว่าจะเกิดขึ้นในช่วงที่มีการดำเนินงานของโครงการ

ลำดับ	ลักษณะผลดี	ไม่มีผลดี	มีผลดี	ร้อยละของระดับผลดีที่ได้รับ		
				น้อย	ปานกลาง	มาก
1	ทำให้ที่ดินบริเวณใกล้เคียงมีราคาสูงขึ้น	32.0	68.0	29.4	41.2	29.4
2	ทำให้ประชาชนในพื้นที่ใกล้เคียงมีงานทำมากขึ้น	28.0	72.0	44.4	38.9	16.7
3	ทำให้การค้าขายของร้านค้าปลีกและธุรกิจบริการต่างๆดีขึ้น	16.0	84.0	47.6	52.4	0.0
4	ทำให้สภาพภูมิทัศน์ในชุมชนสวยงามขึ้น	24.0	76.0	26.3	31.6	42.1
5	ทำให้ระบบสาธารณูปโภคของชุมชนดีขึ้น	20.0	80.0	10.0	60.0	30.0
6	นำความเจริญเข้าสู่ชุมชน	20.0	80.0	10.0	45.0	45.0
7	ทำให้เกิดความมั่นคงแก่ประเทศชาติมากยิ่งขึ้น	12.0	88.0	0.0	45.5	54.5
8	มีการดูแลทรัพยากรธรรมชาติและไม่ทำลายสิ่งแวดล้อม	12.0	88.0	13.6	68.2	18.2
9	ทำให้ความสัมพันธ์ต่อคนในชุมชนดีขึ้น	8.0	92.0	13.0	52.2	34.8
10	ทำให้เกิดความสะดวกในการเดินทาง	8.0	92.0	4.3	43.5	52.2

ด้านความคิดเห็นเกี่ยวกับการร่วมทำกิจกรรมและส่งเสริมกิจกรรมในชุมชนของโครงการ ส่วนใหญ่เห็นว่าโครงการมีส่วนร่วมและส่งเสริมกิจกรรมระดับปานกลาง ร้อยละ 36.0 รองลงมาระดับมาก ร้อยละ 32.0 และระดับน้อย ร้อยละ 20.0 ส่วนใหญ่มีความเห็นว่าต้องการให้ท่าอากาศยานสุวรรณภูมิช่วยเหลือชุมชน ร้อยละ 56.0 เช่น ต้องการให้ยกถนนให้เป็นสาธารณะประโยชน์ ไม่ต้องการให้ท่าอากาศยานสุวรรณภูมิช่วยเหลือชุมชน ร้อยละ 44.0 ตามลำดับ

4.13.6 ผลการสำรวจความคิดเห็นสภาพสังคม-เศรษฐกิจของกลุ่มอพยพโยกย้ายนอกพื้นที่จัดสรร

บริษัท ยูไนเต็ด แอนนาลิสต์ แอนด์ เอ็นจิเนียริง คอนซัลแตนท์ จำกัด (ยูเออี) ดำเนินการสำรวจความคิดเห็นของกลุ่มอพยพโยกย้ายนอกพื้นที่จัดสรรที่มีต่อโครงการของท่าอากาศยานสุวรรณภูมิ ระยะดำเนินการ ในพื้นที่ใกล้เคียงกับทสภ. ในหมู่ที่ 1 บ้านคลองหนองงูเห่า หมู่ที่ 2 บ้านคลองหนองท้องคัง หมู่ที่ 3 บ้านร่วมใจพัฒนา ต. หนองปรือ อ. บางพลี จ. สมุทรปราการ และชุมชนประชาร่วมใจ แขวง/เขตลาดกระบัง กรุงเทพมหานคร รวมทั้งสิ้นจำนวน 51 ตัวอย่าง ซึ่งผลการสำรวจสรุปได้ดังนี้

1) ข้อมูลทั่วไปของผู้ตอบแบบสำรวจ

ผู้ให้สัมภาษณ์ส่วนใหญ่เป็นเพศหญิง ร้อยละ 70.6 และเพศชาย ร้อยละ 29.4 ระดับการศึกษา ส่วนใหญ่จบระดับประถมศึกษา ร้อยละ 51.0 รองลงมา คือ ระดับมัธยมศึกษาตอนต้น และระดับมัธยมศึกษาตอนปลาย/ปวช. เท่ากัน ร้อยละ 19.6 และระดับปริญญาตรี ร้อยละ 5.9 ตามลำดับ สถานภาพในครอบครัวส่วนใหญ่เป็นหัวหน้าครัวเรือน ร้อยละ 58.8 รองลงมาเป็นสามี/ภรรยา ร้อยละ 25.5 และเป็นบุตร/ธิดา/เชย/สะใภ้ ร้อยละ 5.9 ตามลำดับ ช่วงอายุของผู้ให้สัมภาษณ์ส่วนใหญ่มีอายุมากกว่า 60 ปีขึ้นไป ร้อยละ 58.8 รองลงมาอายุน้อยในช่วง 41-50 ปี ร้อยละ 17.6 และอายุน้อยในช่วง 51-60 ปี ร้อยละ 15.7 ตามลำดับ ทั้งหมดนับถือศาสนาพุทธ

ผู้ให้สัมภาษณ์ส่วนใหญ่เป็นคนในพื้นที่ ร้อยละ 98.0 และย้ายมาจากที่อื่น ร้อยละ 2.0 โดยทั้งหมดย้ายมาจากจังหวัดในภาคตะวันออกเฉียงเหนือ ร้อยละ 2.0 และย้ายมาอาศัยเป็นระยะเวลา 1-2 ปี ร้อยละ 2.0 เมื่อสอบถามเกี่ยวกับการย้ายที่อยู่อาศัย กลุ่มตัวอย่างโดยส่วนใหญ่ไม่คิดจะย้ายไปอยู่ที่อื่น ร้อยละ 98.0 เนื่องจากเป็นบ้านเกิดและครอบครัวอยู่ที่นั่น ส่วนที่เหลือระบุว่าไม่แน่ใจ ร้อยละ 2.0 เนื่องจากสภาพแวดล้อมที่เปลี่ยนแปลงไป

ด้านการประกอบอาชีพส่วนใหญ่มีอาชีพหลัก คือ ประกอบอาชีพค้าขาย ร้อยละ 35.2 รองลงมา คือ รับจ้างทั่วไป ร้อยละ 31.4 และเป็นพนักงานบริษัทเอกชน ร้อยละ 21.6 ตามลำดับ ด้านสภาพทางเศรษฐกิจของกลุ่มตัวอย่างส่วนใหญ่มีเพียงพอ และมีเงินออม ร้อยละ 58.8 รองลงมาไม่มีเพียงพอ แต่ไม่มีเงินออม ร้อยละ 37.3 และ ไม่มีเพียงพอ ไม่มีหนี้สิน ร้อยละ 3.9 ลักษณะของอาคารที่อยู่อาศัย พบว่า โดยส่วนใหญ่เป็นบ้านเดี่ยวชั้นเดียว ร้อยละ 54.9 รองลงมาเป็นบ้านเดี่ยวสองชั้น ร้อยละ 43.1 และเป็นทาวน์เฮ้าส์ ร้อยละ 2.0 ตามลำดับ

ข้อมูลเกี่ยวกับพาหนะที่ใช้ในการเดินทางไปทำงาน หรือ สถานที่ต่างๆ โดยส่วนใหญ่ตอบว่าใช้รถยนต์ส่วนบุคคล ร้อยละ 51.0 รองลงมาใช้รถจักรยานยนต์ส่วนบุคคล ร้อยละ 45.0 รถจักรยานยนต์รับจ้าง และรถยนต์โดยสาร/รถสองแถวเท่ากัน ร้อยละ 2.0 ตามลำดับ

แหล่งน้ำที่ใช้ในการบริโภค (น้ำดื่ม) ของครัวเรือน พบว่า ชี้น้ำบรรจุขวด/ถัง ร้อยละ 80.4 และดื่มน้ำประปาผ่านเครื่องกรอง ร้อยละ 19.6 ส่วนน้ำที่ใช้สำหรับอุปโภค (น้ำใช้) พบว่า ครัวเรือนกลุ่มตัวอย่างทั้งหมดใช้น้ำประปา ส่วนการปรับปรุงคุณภาพน้ำก่อนนำมาดื่ม ทั้งหมดเห็นว่าการปรับปรุงโดยการกรอง และกลุ่มตัวอย่างทั้งหมดเห็นว่าน้ำดื่ม และน้ำใช้มีเพียงพอต่อความต้องการเท่ากัน

การจัดการน้ำเสียของครัวเรือน พบว่า กลุ่มตัวอย่างใช้วิธีการระบายน้ำเสียลงท่อระบายน้ำสาธารณะ ร้อยละ 86.8 รองลงมา ปล่อยทิ้งลงพื้นดิน ร้อยละ 9.4 และปล่อยทิ้งลงสู่แม่น้ำลำคลอง ร้อยละ 3.8 การจัดการขยะมูลฝอยในครัวเรือน พบว่า กลุ่มตัวอย่างทั้งหมดทิ้งขยะลงถังขยะเพื่อให้รถเก็บขยะมารับ

จากการสอบถามเกี่ยวกับการเจ็บป่วยของสมาชิกในครัวเรือนในปีที่ผ่านมา พบว่าสมาชิกในครอบครัวมีอาการเจ็บป่วย ร้อยละ 51.0 และไม่มีอาการเจ็บป่วย ร้อยละ 49.0 และโรคที่เจ็บป่วยมากที่สุด คือ โรคอื่น ๆ ได้แก่ โรคติดเชื้อไวรัสโคโรนา 2019 (COVID-19) ร้อยละ 59.4 รองลงมา คือ ระบบกล้ามเนื้อ โรคผิวหนังและภูมิแพ้ และโรคหัดเหาทั้ง ร้อยละ 12.5 และโรคเกี่ยวกับระบบทางเดินหายใจ ร้อยละ 3.1 ตามลำดับ ส่วนการรักษาพยาบาลเมื่อเจ็บป่วย พบว่าส่วนใหญ่ไปรักษาที่โรงพยาบาลของรัฐ ร้อยละ 42.9 รองลงมาไปรักษาที่ศูนย์บริการสาธารณสุข ร้อยละ 23.8 และซื้อยากินเอง ร้อยละ 19.0 ตามลำดับ และผู้ให้สัมภาษณ์ทั้งหมดมีความพึงพอใจในการให้บริการสาธารณสุขจากสถานพยาบาลต่างๆ

2) การรับข้อมูลข่าวสารจากโครงการ

การรับข้อมูลข่าวสารเกี่ยวกับการดำเนินการของโครงการ พบว่า ส่วนใหญ่ได้รับข้อมูลข่าวสารของโครงการโดยทราบจากผู้นำในชุมชนบอกกล่าวด้วยตนเอง ร้อยละ 60.8 ทราบจากป้ายติดประกาศประจำชุมชนและจากเพื่อนบ้านเท่ากัน ร้อยละ 14.4 และทราบจากหอกระจายเสียงในชุมชน ร้อยละ 7.2 ตามลำดับ เมื่อสอบถามเกี่ยวกับความต้องการรับทราบข้อมูลข่าวสารเกี่ยวกับโครงการเพิ่มเติม ทั้งหมดระบุว่าทราบประชาสัมพันธ์ หรือ ชี้แจงข้อมูลข่าวสารของโครงการเพียงพอแล้ว

3) ข้อมูลสภาพแวดล้อมปัจจุบันของชุมชน

ในรอบปีที่ผ่านมาผู้ให้สัมภาษณ์ส่วนใหญ่รู้สึกพอใจพอสมควรต่อสภาพแวดล้อมในชุมชน ร้อยละ 88.2 มีความพอใจมาก ร้อยละ 11.8 และเมื่อถามถึงความรู้สึกต่อสภาพสังคมและสิ่งแวดล้อมโดยรวมของชุมชนที่อยู่อาศัยในปัจจุบัน ส่วนใหญ่เห็นว่ายังเป็นชุมชนที่น่าอยู่ ร้อยละ 96.2 และเป็นชุมชนที่มีปัญหาสิ่งแวดล้อม ร้อยละ 3.8 ส่วนสภาพปัญหาต่างๆ ที่สำคัญในปัจจุบันของชุมชนที่ได้รับเรียงลำดับจากมากไปหาน้อย 3 ลำดับแรก มีดังนี้

ลำดับที่ 1 ปัญหาเสียงดัง ได้รับผลกระทบ ร้อยละ 31.4 ซึ่งผู้ได้รับผลกระทบส่วนใหญ่ได้รับผลกระทบในระดับปานกลาง คิดเป็นร้อยละ 50.0

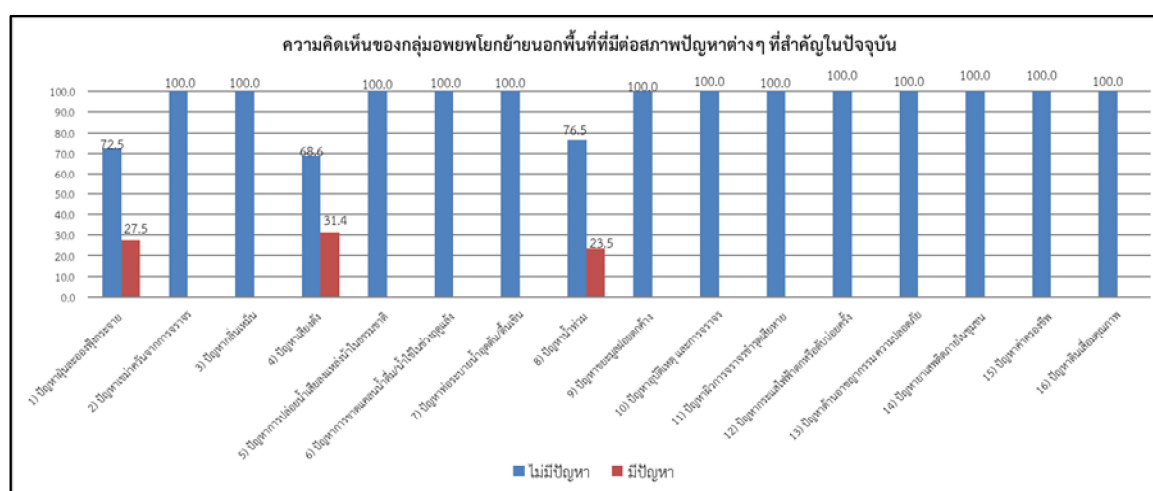
ลำดับที่ 2 ปัญหาฝุ่นละอองฟุ้งกระจาย ได้รับผลกระทบ ร้อยละ 34.1 ซึ่งผู้ได้รับผลกระทบส่วนใหญ่ได้รับผลกระทบในระดับปานกลาง คิดเป็นร้อยละ 50.0

ลำดับที่ 3 ปัญหาน้ำท่วม ได้รับผลกระทบ ร้อยละ 23.5 ซึ่งผู้ได้รับผลกระทบส่วนใหญ่ได้รับผลกระทบในระดับปานกลาง คิดเป็นร้อยละ 58.3

รายละเอียดของระดับผลกระทบดังแสดงในตารางที่ 4.13-8 และรูปที่ 4.13-7

ตารางที่ 4.13-8 สภาพปัญหาต่างๆ ที่สำคัญของชุมชนในปัจจุบันของกลุ่มอพยพโยกย้ายนอกพื้นที่จัดสรร

ลำดับ	ประเด็นปัญหา	ไม่ได้รับผลกระทบ	ได้รับผลกระทบ	ร้อยละของระดับผลกระทบที่ได้รับ		
				น้อย	ปานกลาง	มาก
1	ปัญหาฝุ่นละอองฟุ้งกระจาย	72.5	27.5	35.7	50.0	14.3
2	ปัญหาเขม่าควันจากการจราจร	100.0	0.0	0.0	0.0	0.0
3	ปัญหากลิ่นเหม็น	100.0	0.0	0.0	0.0	0.0
4	ปัญหาเสียงดัง	68.6	31.4	43.8	50.0	6.2
5	ปัญหาการปล่อยน้ำเสียลงแหล่งน้ำในธรรมชาติ	100.0	0.0	0.0	0.0	0.0
6	ปัญหาการขาดแคลนน้ำดื่ม/น้ำใช้ในช่วงฤดูแล้ง	100.0	0.0	0.0	0.0	0.0
7	ปัญหาท่อระบายน้ำอุดตัน/ตันขึ้น	100.0	0.0	0.0	0.0	0.0
8	ปัญหาน้ำท่วม	76.5	23.5	16.7	58.3	25.0
9	ปัญหาขยะมูลฝอยตกค้าง	100.0	0.0	0.0	0.0	0.0
10	ปัญหาอุบัติเหตุ และการจราจรติดขัด	100.0	0.0	0.0	0.0	0.0
11	ปัญหาผิวการจราจรชำรุดเสียหาย	100.0	0.0	0.0	0.0	0.0
12	ปัญหากระแสไฟฟ้าตกหรือดับบ่อยครั้ง	100.0	0.0	0.0	0.0	0.0
13	ปัญหาด้านอาชญากรรม ความปลอดภัยในชีวิตและทรัพย์สิน	100.0	0.0	0.0	0.0	0.0
14	ปัญหายาเสพติดภายในชุมชน	100.0	0.0	0.0	0.0	0.0
15	ปัญหาค่าครองชีพ	100.0	0.0	0.0	0.0	0.0
16	ปัญหาดินเสื่อมคุณภาพ	100.0	0.0	0.0	0.0	0.0



รูปที่ 4.13-7 กราฟแสดงความคิดเห็นของประชาชนนอกพื้นที่อพยพโยกย้ายต่อสภาพปัญหาต่างๆ ที่สำคัญในปัจจุบัน

4) ความคิดเห็นเกี่ยวกับโครงการ

ผลกระทบในระยะดำเนินการของโครงการ ผู้ให้สัมภาษณ์ส่วนใหญ่ระบุว่า ไม่มีผลกระทบต่อสภาพแวดล้อมและคุณภาพชีวิต ร้อยละ 61.4 และมีผลกระทบ ร้อยละ 38.6 ส่วนระดับผลกระทบ แสดงดังตารางที่ 4.13-9 และรูปที่ 4.13-8 ส่วนความคิดเห็นที่สำคัญเกี่ยวกับโครงการที่ได้รับเรียงลำดับจากมากไปหาน้อย 3 ลำดับแรก มีดังนี้

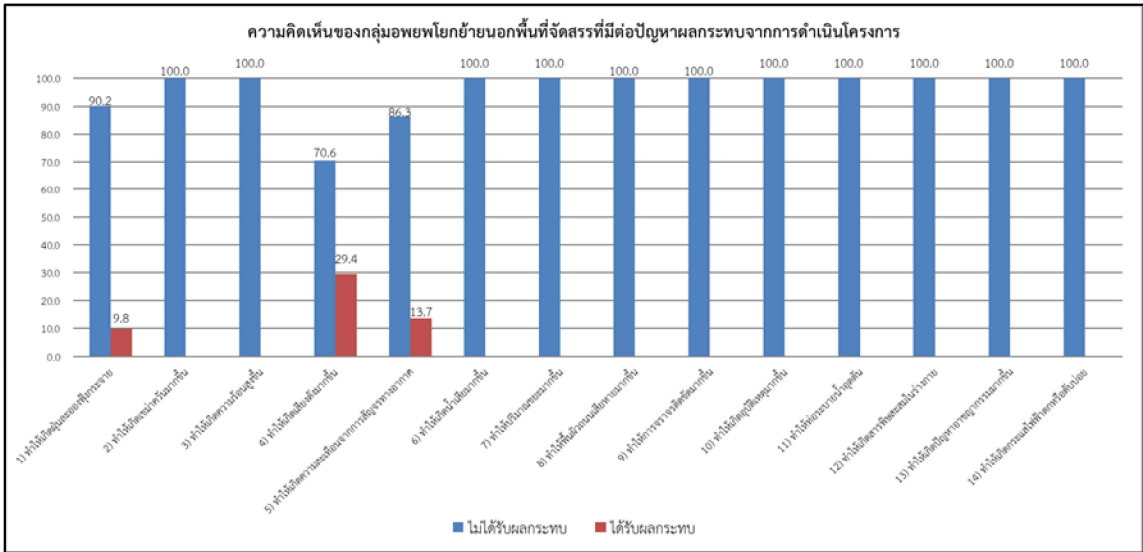
ลำดับที่ 1 ทำให้เกิดเสียงดังมากขึ้น ได้รับผลกระทบ ร้อยละ 29.4 ซึ่งผู้ได้รับผลกระทบส่วนใหญ่ได้รับผลกระทบในระดับปานกลาง คิดเป็นร้อยละ 46.7

ลำดับที่ 2 ทำให้เกิดความสั่นสะเทือนจากการสัญจรทางอากาศ ได้รับผลกระทบ ร้อยละ 13.7 ซึ่งผู้ได้รับผลกระทบส่วนใหญ่ได้รับผลกระทบในระดับปานกลาง คิดเป็นร้อยละ 57.1

ลำดับที่ 3 ทำให้เกิดฝุ่นละอองฟุ้งกระจายมากขึ้น ได้รับผลกระทบ ร้อยละ 9.8 ซึ่งผู้ได้รับผลกระทบส่วนใหญ่ได้รับผลกระทบในระดับปานกลาง คิดเป็นร้อยละ 80.0

ตารางที่ 4.13-9 สรุปความคิดเห็นของกลุ่มอพยพโยกย้ายนอกพื้นที่จัดสรร

ลำดับ	ปัญหาผลกระทบจากการดำเนินโครงการ	ไม่ได้รับผลกระทบ	ได้รับผลกระทบ	ร้อยละของระดับผลกระทบที่ได้รับ		
				น้อย	ปานกลาง	มาก
1	ทำให้เกิดฝุ่นละอองฟุ้งกระจายมากขึ้น	90.2	9.8	20.0	80.0	0.0
2	ทำให้เกิดเขม่า / ครันมากขึ้น	100.0	0.0	0.0	0.0	0.0
3	ทำให้เกิดความร้อนสูงขึ้น	100.0	0.0	0.0	0.0	0.0
4	ทำให้เกิดเสียงดังมากขึ้น	70.6	29.4	40.0	46.7	13.3
5	ทำให้เกิดความสั่นสะเทือนจากการสัญจรทางอากาศ	86.3	13.7	42.9	57.1	0.0
6	ทำให้เกิดน้ำเสียมากขึ้น	100.0	0.0	0.0	0.0	0.0
7	ทำให้ปริมาณขยะมากขึ้น	100.0	0.0	0.0	0.0	0.0
8	ทำให้พื้นผิวถนนเสียหายมากขึ้น	100.0	0.0	0.0	0.0	0.0
9	ทำให้การจราจรติดขัด / ไม่สะดวกมากขึ้น	100.0	0.0	0.0	0.0	0.0
10	ทำให้เกิดอุบัติเหตุมากขึ้น	100.0	0.0	0.0	0.0	0.0
11	ทำให้ท่อระบายน้ำอุดตัน / ตื้นเขินมากขึ้น	100.0	0.0	0.0	0.0	0.0
12	ทำให้เกิดสารพิษสะสมในร่างกาย	100.0	0.0	0.0	0.0	0.0
13	ทำให้เกิดปัญหาอาชญากรรมมากขึ้น	100.0	0.0	0.0	0.0	0.0
14	ทำให้กระแสไฟฟ้าตกหรือดับบ่อยครั้งมากขึ้น	100.0	0.0	0.0	0.0	0.0



รูปที่ 4.13-8 กราฟแสดงความคิดเห็นของประชาชนนอกพื้นที่อพยพโยกย้ายต่อปัญหาผลกระทบจากการดำเนินโครงการ

จากการสอบถามกลุ่มตัวอย่างเกี่ยวกับผลดีที่คาดว่าจะเกิดขึ้นในช่วงที่มีการดำเนินงานของโครงการ พบว่า นำความเจริญเข้าสู่ชุมชน ทำให้เกิดความมั่นคงแก่ประเทศชาติมากยิ่งขึ้น และทำให้เกิดความสะดวกในการเดินทาง ดังแสดงรายละเอียดในตารางที่ 4.13-10

ตารางที่ 4.13-10 ผลดีที่คาดว่าจะเกิดขึ้นในช่วงที่มีการดำเนินงานของโครงการ

ลำดับ	ลักษณะผลดี	ไม่มีผลดี	มีผลดี	ร้อยละของระดับผลดีที่ได้รับ		
				น้อย	ปานกลาง	มาก
1	ทำให้ที่ดินบริเวณใกล้เคียงมีราคาสูงขึ้น	23.5	76.5	15.4	51.3	33.3
2	ทำให้ประชาชนในพื้นที่ใกล้เคียงมีงานทำมากขึ้น	23.5	76.5	23.1	51.3	25.6
3	ทำให้การค้าขายของร้านค้าปลีกและธุรกิจบริการต่างๆ ดีขึ้น	31.4	68.6	20.0	62.9	17.1
4	ทำให้สภาพภูมิทัศน์ในชุมชนสวยงามขึ้น	47.1	52.9	22.3	37.0	40.7
5	ทำให้ระบบสาธารณสุขของชุมชนดีขึ้น	29.4	70.6	11.2	69.4	19.4
6	นำความเจริญเข้าสู่ชุมชน	11.8	88.2	8.9	42.2	48.9
7	ทำให้เกิดความมั่นคงแก่ประเทศชาติมากยิ่งขึ้น	15.7	84.3	0.0	44.2	55.8
8	มีการดูแลสุขภาพธรรมชาติและไม่ทำลายสิ่งแวดล้อม	31.4	68.6	20.0	51.4	28.6
9	ทำให้ความสัมพันธ์ของคนในชุมชนดีขึ้น	33.3	66.7	11.8	58.8	29.4
10	ทำให้เกิดความสะดวกในการเดินทาง	17.6	82.4	7.1	42.9	50.0

ด้านความคิดเห็นเกี่ยวกับการร่วมทำกิจกรรมและส่งเสริมกิจกรรมในชุมชนของโครงการ ส่วนใหญ่เห็นว่าโครงการมีส่วนร่วมและส่งเสริมกิจกรรมระดับมาก ร้อยละ 49.0 รองลงมาระดับน้อย 29.4 และระดับปานกลาง ร้อยละ 21.6 และส่วนใหญ่มีความเห็นว่าการให้ท่าอากาศยานสุวรรณภูมิช่วยเหลือชุมชน ร้อยละ 54.9 รองลงมาต้องการให้ท่าอากาศยานสุวรรณภูมิช่วยเหลือชุมชน ร้อยละ 43.1 ส่วนที่เหลือ ร้อยละ 2.0 ไม่ทราบ/ไม่แน่ใจ ตามลำดับ

4.13.1 ผลการสำรวจความคิดเห็นสภาพสังคม-เศรษฐกิจของกลุ่มตัวอย่างทั้งหมด

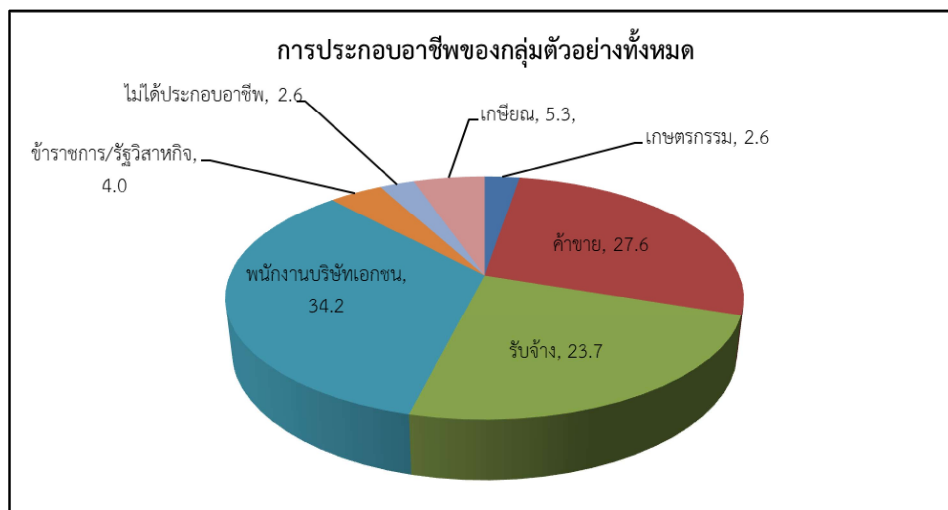
บริษัท ยูไนเต็ด แอนนาลิสต์ แอนด์ เอ็นจิเนียริง คอนซัลแตนท์ จำกัด (ยูเออี) ดำเนินการสำรวจความคิดเห็นที่มีต่อโครงการของท่าอากาศยานสุวรรณภูมิ ระยะดำเนินการ กลุ่มอพยพโยกย้ายในพื้นที่จัดสรร จำนวน 25 ราย และนอกพื้นที่จัดสรร จำนวน 51 ราย รวมทั้งสิ้นจำนวน 76 ราย ซึ่งผลการสำรวจสรุปได้ดังนี้

1) ข้อมูลทั่วไปของผู้ตอบแบบสำรวจ

ผู้ให้สัมภาษณ์ส่วนใหญ่เป็นเพศหญิง ร้อยละ 71.1 และเพศชาย ร้อยละ 28.9 ระดับการศึกษาส่วนใหญ่ จบระดับประถมศึกษา ร้อยละ 50.0 รองลงมา คือ ระดับมัธยมศึกษาตอนต้น ร้อยละ 19.7 และระดับมัธยมศึกษาตอนปลาย / ปวช. ร้อยละ 17.1 ตามลำดับ สถานภาพในครอบครัวส่วนใหญ่เป็นหัวหน้าครัวเรือน ร้อยละ 48.7 รองลงมาเป็นสามี/ภรรยา ร้อยละ 32.9 และเป็นบุตร/ธิดา/เชย/สะใภ้ ร้อยละ 7.9 ตามลำดับ ช่วงอายุของผู้ให้สัมภาษณ์ ส่วนใหญ่มีอายุมากกว่า 60 ปี ขึ้นไป ร้อยละ 48.7 รองลงมาอายุอยู่ในช่วง 51-60 ปี ร้อยละ 22.4 และอายุอยู่ในช่วง 41-50 ปี ร้อยละ 21.1 ทั้งหมดนับถือศาสนาพุทธ

ผู้ให้สัมภาษณ์ส่วนใหญ่เป็นคนในพื้นที่ ร้อยละ 98.7 และย้ายมาจากที่อื่น ร้อยละ 1.3 โดยส่วนใหญ่ย้ายมาจากจังหวัดในภาคตะวันออกเฉียงเหนือ ร้อยละ 1.3 โดยส่วนใหญ่ย้ายมาอาศัยเป็นระยะเวลา 1-2 ปี ร้อยละ 1.3 และเมื่อสอบถามเกี่ยวกับการย้ายที่อยู่อาศัย กลุ่มตัวอย่างโดยส่วนใหญ่ไม่คิดจะย้ายไปอยู่ที่อื่น ร้อยละ 98.7 เนื่องจากย้ายมานานแล้ว และครอบครัวอยู่ที่นี้ มีความผูกพันกับชุมชน และไม่แน่ใจที่จะย้าย ร้อยละ 1.3 ตามลำดับ

ด้านการประกอบอาชีพส่วนใหญ่มีอาชีพหลัก คือ ประกอบอาชีพพนักงานบริษัทเอกชน ร้อยละ 34.2 รองลงมา ประกอบอาชีพค้าขาย ร้อยละ 27.6 และประกอบอาชีพรับจ้างทั่วไป ร้อยละ 23.7 ตามลำดับ แสดงดังรูปที่ 4.13-9 ด้านสภาพทางเศรษฐกิจของกลุ่มตัวอย่างส่วนใหญ่มีเพียงพอ และมีเงินออม ร้อยละ 59.2 รองลงมาไม่มีเพียงพอ แต่ไม่มีเงินออม ร้อยละ 38.2 และไม่มีเพียงพอ แต่ไม่มีหนี้สิน ร้อยละ 2.6 ตามลำดับ ลักษณะของอาคารที่อยู่อาศัย พบว่าโดยส่วนใหญ่เป็นบ้านเดี่ยวสองชั้น ร้อยละ 50.0 รองลงมาเป็นบ้านเดี่ยวชั้นเดียว ร้อยละ 48.7 และเป็นทาวน์เฮ้าส์ ร้อยละ 1.3 ตามลำดับ



รูปที่ 4.13-9 กราฟแสดงการประกอบอาชีพของกลุ่มตัวอย่างทั้งหมด

2) ข้อมูลด้านสาธารณสุข

ข้อมูลเกี่ยวกับพาหนะที่ใช้ในการเดินทางไปทำงาน หรือ สถานที่ต่างๆ โดยส่วนใหญ่ตอบว่าใช้รถยนต์ส่วนบุคคล ร้อยละ 55.3 รองลงมาใช้รถจักรยานยนต์ส่วนบุคคล ร้อยละ 42.1 รถจักรยานยนต์รับจ้าง และรถยนต์โดยสาร / รถสองแถวเท่ากัน ร้อยละ 1.3 ตามลำดับ

แหล่งน้ำที่ใช้ในการบริโภค (น้ำดื่ม) ของครัวเรือน พบว่า ชี้น้ำบรรจุขวด/ถัง ร้อยละ 77.6 และ ตีมน้ำประปาผ่านเครื่องกรอง ร้อยละ 22.4 ตามลำดับ ส่วนน้ำที่ใช้สำหรับอุปโภค (น้ำใช้) พบว่า ครัวเรือนกลุ่มตัวอย่างทั้งหมดใช้น้ำประปา ส่วนการปรับปรุงคุณภาพน้ำก่อนนำมาดื่ม ทั้งหมดเห็นว่าไม่ต้องปรับปรุงโดยนำมากรองก่อนดื่ม และกลุ่มตัวอย่างทั้งหมดเห็นว่าน้ำดื่ม และน้ำใช้เพียงพอต่อความต้องการ

การจัดการน้ำเสียของครัวเรือน พบว่า กลุ่มตัวอย่างใช้วิธีการระบายน้ำเสียลงท่อระบายน้ำสาธารณะ ร้อยละ 91.0 รองลงมาปล่อยทิ้งลงพื้นดิน ร้อยละ 6.4 และปล่อยทิ้งลงสู่แม่น้ำลำคลอง ร้อยละ 2.6 ตามลำดับ การจัดการขยะมูลฝอยในครัวเรือน พบว่า กลุ่มตัวอย่างทั้งหมดทิ้งขยะลงถังขยะเพื่อให้รถเก็บขยะมารับ

จากการสอบถามเกี่ยวกับการเจ็บป่วยของสมาชิกในครัวเรือนในปีที่ผ่านมา พบว่า สมาชิกในครอบครัวมีอาการเจ็บป่วย ร้อยละ 53.9 และไม่มีอาการเจ็บป่วย ร้อยละ 46.1 โรคที่เจ็บป่วยมากที่สุด คือ โรคอื่น ๆ ได้แก่ โรคเบาหวาน ความดัน ร้อยละ 59.6 รองลงมา คือ โรคหัวใจ ร้อยละ 21.3 ระบบกล้ามเนื้อ และโรคผิวหนังและภูมิแพ้เท่ากัน ร้อยละ 8.5 ตามลำดับ ส่วนการรักษาพยาบาลเมื่อเจ็บป่วย พบว่า ส่วนใหญ่ไปรักษาที่โรงพยาบาลของรัฐ ร้อยละ 39.3 รองลงมาซื้อยากินเอง ร้อยละ 25.8 และไปรักษาที่ศูนย์บริการสาธารณสุข ร้อยละ 21.3 ตามลำดับ และผู้ให้สัมภาษณ์ทั้งหมดมีความพึงพอใจในการให้บริการสาธารณสุขจากสถานพยาบาลต่าง ๆ

3) การรับข้อมูลข่าวสารจากโครงการ

การรับข้อมูลข่าวสารเกี่ยวกับการดำเนินการของโครงการของท่าอากาศยานสุวรรณภูมิ พบว่า ส่วนใหญ่ได้รับข้อมูลข่าวสารของโครงการทราบจากผู้นำในชุมชนบอกกล่าวด้วยตนเอง ร้อยละ 53.6 รองลงมา ทราบจากเพื่อนบ้าน ร้อยละ 19.2 และทราบจากป้ายติดประกาศประจำชุมชน ร้อยละ 12.0 ตามลำดับ เมื่อสอบถามเกี่ยวกับความต้องการรับทราบข้อมูลข่าวสารเกี่ยวกับโครงการเพิ่มเติม ทั้งหมดระบุว่าที่ดำเนินอยู่ในปัจจุบันเพียงพอแล้ว

4) ข้อมูลสภาพแวดล้อมปัจจุบันของชุมชน

ในรอบปีที่ผ่านมาผู้ให้สัมภาษณ์ส่วนใหญ่รู้สึกพอใจพอสมควรต่อสภาพแวดล้อมในชุมชน ร้อยละ 85.5 มีความพอใจมาก ร้อยละ 14.5 แสดงดังรูปที่ 4.13-10 รูปที่ 4.13-11 และเมื่อถามถึงความรู้สึกต่อสภาพสังคมและสิ่งแวดล้อมโดยรวมของชุมชนที่อยู่อาศัยในปัจจุบัน ส่วนใหญ่เห็นว่ามียังเป็นชุมชนที่น่าอยู่ ร้อยละ 97.4 และเป็นชุมชนที่มีปัญหาด้านสิ่งแวดล้อม ร้อยละ 2.6 ส่วนสภาพปัญหาต่างๆ ที่สำคัญในปัจจุบันของชุมชนที่ได้รับเรียงลำดับจากมากไปหาน้อย 3 ลำดับแรก มีดังนี้

ลำดับที่ 1 ปัญหาเสียงดัง ได้รับผลกระทบ ร้อยละ 26.3 ซึ่งผู้ได้รับผลกระทบส่วนใหญ่ได้รับผลกระทบในระดับปานกลาง คิดเป็นร้อยละ 50.0

ลำดับที่ 2 ปัญหาฝุ่นละอองฟุ้งกระจาย ได้รับผลกระทบ ร้อยละ 22.4 ซึ่งผู้ได้รับผลกระทบส่วนใหญ่ได้รับผลกระทบในระดับปานกลาง คิดเป็นร้อยละ 52.9

ลำดับที่ 3 ปัญหาน้ำท่วม ได้รับผลกระทบ ร้อยละ 15.8 ซึ่งผู้ได้รับผลกระทบส่วนใหญ่ได้รับผลกระทบในระดับปานกลาง คิดเป็นร้อยละ 58.3

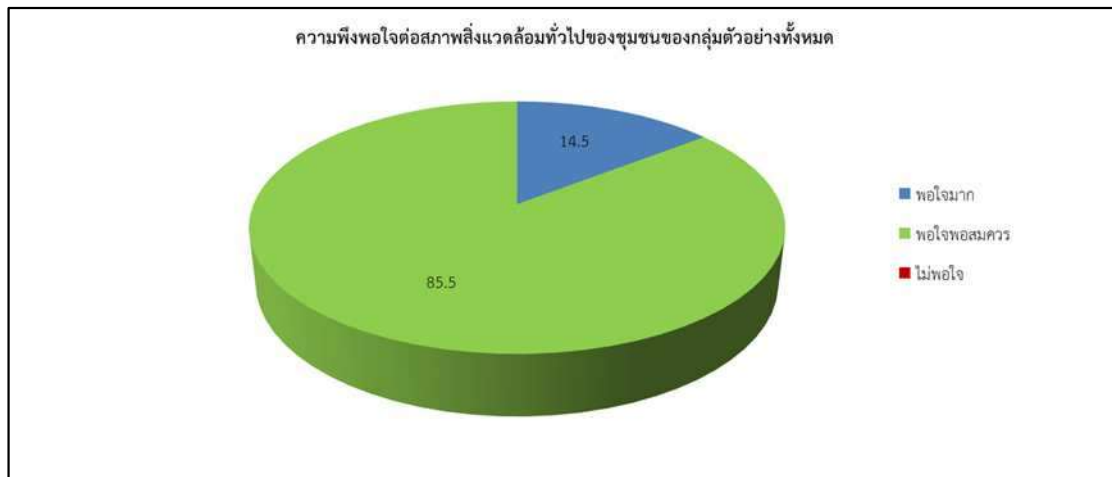
รายละเอียดของระดับผลกระทบดังแสดงในตารางที่ 4.13-11 และรูปที่ 4.13-12

ตารางที่ 4.13-11 สภาพปัญหาต่างๆ ที่สำคัญของชุมชนในปัจจุบันของกลุ่มตัวอย่างทั้งหมด

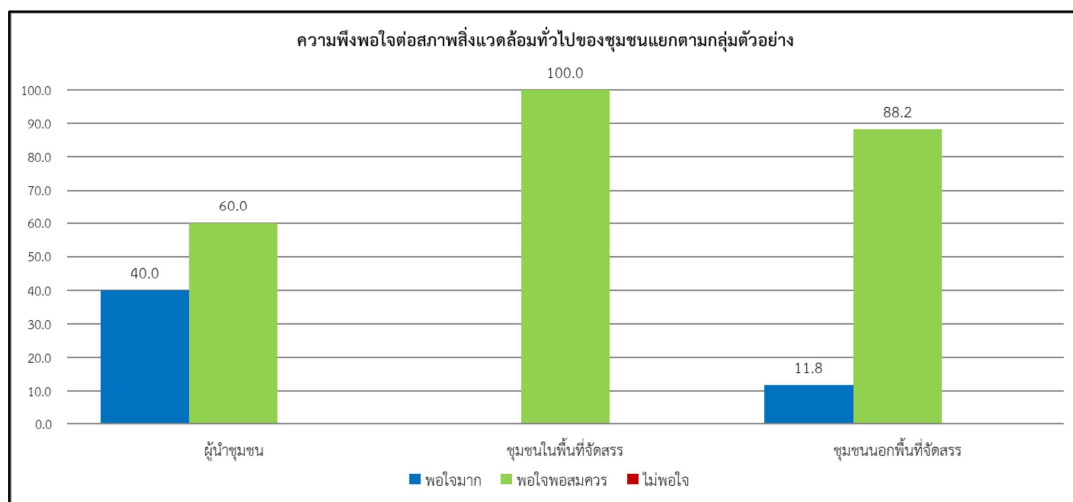
ลำดับ	ปัญหาผลกระทบจากการดำเนินโครงการ	ไม่ได้รับผลกระทบ	ได้รับผลกระทบ	ร้อยละของระดับผลกระทบที่ได้รับ		
				น้อย	ปานกลาง	มาก
1	ปัญหาฝุ่นละอองฟุ้งกระจาย	77.6	22.4	29.4	52.9	17.7
2	ปัญหาเขม่าควันจากการจราจร	100.0	0.0	0.0	0.0	0.0
3	ปัญหากลิ่นเหม็น	100.0	0.0	0.0	0.0	0.0
4	ปัญหาเสียงดัง	73.7	26.3	45.0	50.0	5.0
5	ปัญหาการปล่อยน้ำเสียลงแหล่งน้ำในธรรมชาติ	100.0	0.0	0.0	0.0	0.0
6	ปัญหาการขาดแคลนน้ำดื่ม/น้ำใช้ในช่วงฤดูแล้ง	100.0	0.0	0.0	0.0	0.0
7	ปัญหาท่อระบายน้ำอุดตัน/ตันเงิน	100.0	0.0	0.0	0.0	0.0
8	ปัญหาน้ำท่วม	84.2	15.8	16.7	58.3	25.0
9	ปัญหาขยะมูลฝอยตกค้าง	100.0	0.0	0.0	0.0	0.0
10	ปัญหาอุบัติเหตุ และการจราจรติดขัด	100.0	0.0	0.0	0.0	0.0

ตารางที่ 4.13-11 สภาพปัญหาต่างๆ ที่สำคัญของชุมชนในปัจจุบันของกลุ่มตัวอย่างทั้งหมด (ต่อ)

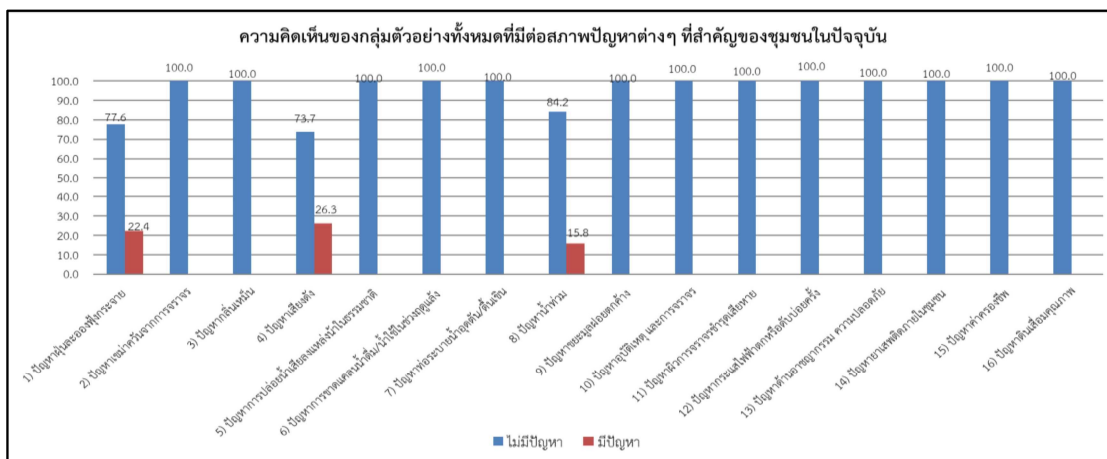
ลำดับ	ปัญหาผลกระทบจากการดำเนินโครงการ	ไม่ได้รับผลกระทบ	ได้รับผลกระทบ	ร้อยละของระดับผลกระทบที่ได้รับ		
11	ปัญหาผิวการจราจรชำรุดเสียหาย	100.0	0.0	0.0	0.0	0.0
12	ปัญหากระแสไฟฟ้าตกหรือดับบ่อยครั้ง	100.0	0.0	0.0	0.0	0.0
13	ปัญหาด้านอาชญากรรม ความปลอดภัยในชีวิตและทรัพย์สิน	100.0	0.0	0.0	0.0	0.0
14	ปัญหาหาเสพติดภายในชุมชน	100.0	0.0	0.0	0.0	0.0
15	ปัญหาค่าครองชีพ	100.0	0.0	0.0	0.0	0.0
16	ปัญหาดินเสื่อมคุณภาพ	100.0	0.0	0.0	0.0	0.0



รูปที่ 4.13-10 กราฟแสดงความพึงพอใจต่อสภาพสิ่งแวดล้อมทั่วไปของชุมชนของกลุ่มตัวอย่างทั้งหมด



รูปที่ 4.13-11 กราฟแสดงความพึงพอใจต่อสภาพสิ่งแวดล้อมทั่วไปของชุมชนแยกตามกลุ่มตัวอย่าง



รูปที่ 4.13-12 กราฟแสดงความคิดเห็นของกลุ่มตัวอย่างทั้งหมดต่อสภาพปัญหาต่างๆ ที่สำคัญในปัจจุบัน

5) ความคิดเห็นเกี่ยวกับโครงการ

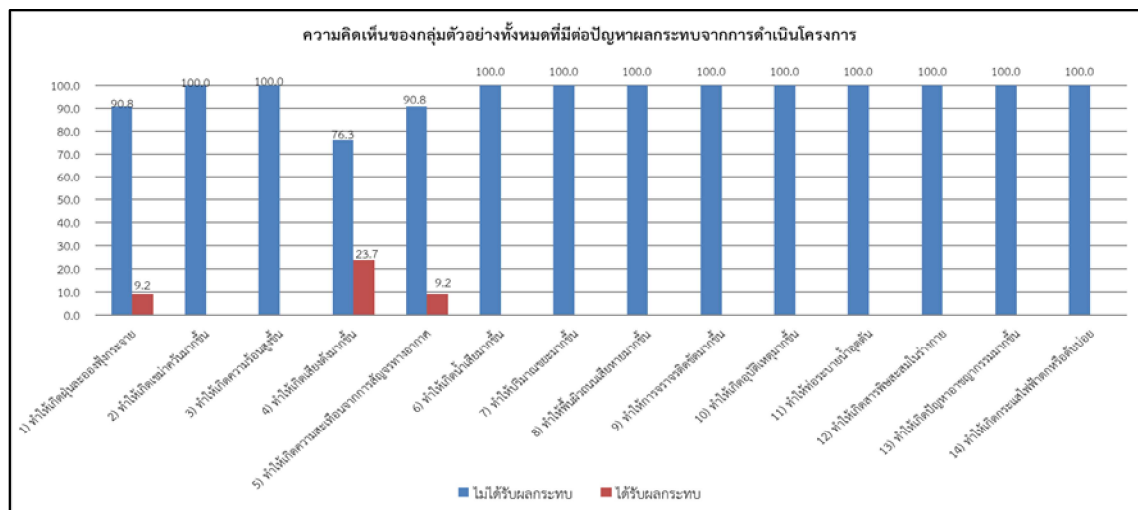
ผลกระทบในระยะดำเนินการของโครงการ ผู้ให้สัมภาษณ์ส่วนใหญ่ระบุว่า ไม่มีผลกระทบต่อสภาพแวดล้อม และคุณภาพชีวิต ร้อยละ 66.7 และมีผลกระทบ ร้อยละ 33.3 ส่วนระดับผลกระทบ แสดงดังตารางที่ 4.13-12 และรูปที่ 4.13-13 และความคิดเห็นที่สำคัญเกี่ยวกับโครงการที่ได้รับเรียงลำดับจากมากไปหาน้อย 3 ลำดับแรก มีดังนี้

ลำดับที่ 1 ทำให้เกิดเสียงดังมากขึ้น ซึ่งได้รับผลกระทบ ร้อยละ 23.7 ส่วนใหญ่ได้รับผลกระทบในระดับน้อย และระดับปานกลาง คิดเป็นร้อยละ 44.4

ลำดับที่ 2 ทำให้เกิดฝุ่นละอองฟุ้งกระจายมากขึ้น และทำให้เกิดความสั่นสะเทือนจากการสัญจรทางอากาศ ซึ่งได้รับผลกระทบเท่ากัน ร้อยละ 9.2 ทำให้เกิดฝุ่นละอองฟุ้งกระจายมากขึ้น ผู้ได้รับผลกระทบส่วนใหญ่ได้รับผลกระทบในระดับปานกลาง คิดเป็นร้อยละ 85.7 และทำให้เกิดความสั่นสะเทือนจากการสัญจรทางอากาศ ซึ่งผู้ได้รับผลกระทบส่วนใหญ่ได้รับผลกระทบในระดับปานกลาง คิดเป็นร้อยละ 57.1

ตารางที่ 4.13-12 สรุปความคิดเห็นของกลุ่มตัวอย่างทั้งหมด

ลำดับ	ปัญหาผลกระทบจากการดำเนินโครงการ	ไม่ได้รับผลกระทบ	ได้รับผลกระทบ	ร้อยละของระดับผลกระทบที่ได้รับ		
				น้อย	ปานกลาง	มาก
1	ทำให้เกิดฝุ่นละอองฟุ้งกระจายมากขึ้น	90.8	9.2	14.3	85.7	0.0
2	ทำให้เกิดเขม่า / ค้อนมากขึ้น	100.0	0.0	0.0	0.0	0.0
3	ทำให้เกิดความร้อนสูงขึ้น	100.0	0.0	0.0	0.0	0.0
4	ทำให้เกิดเสียงดังมากขึ้น	76.3	23.7	44.4	44.4	11.2
5	ทำให้เกิดความสั่นสะเทือนจากการสัญจรทางอากาศ	90.8	9.2	42.9	57.1	0.0
6	ทำให้เกิดน้ำเสียมากขึ้น	100.0	0.0	0.0	0.0	0.0
7	ทำให้ปริมาณขยะมากขึ้น	100.0	0.0	0.0	0.0	0.0
8	ทำให้พื้นผิวถนนเสียหายมากขึ้น	100.0	0.0	0.0	0.0	0.0
9	ทำให้การจราจรติดขัด / ไม่สะดวกมากขึ้น	100.0	0.0	0.0	0.0	0.0
10	ทำให้เกิดอุบัติเหตุมากขึ้น	100.0	0.0	0.0	0.0	0.0
11	ทำให้ท่อระบายน้ำอุดตัน / ต้นเงินมากขึ้น	100.0	0.0	0.0	0.0	0.0
12	ทำให้เกิดสารพิษสะสมในร่างกาย	100.0	0.0	0.0	0.0	0.0
13	ทำให้เกิดปัญหาอาชญากรรมมากขึ้น	100.0	0.0	0.0	0.0	0.0
14	ทำให้กระแสไฟฟ้าตกหรือดับบ่อยครั้งมากขึ้น	100.0	0.0	0.0	0.0	0.0



รูปที่ 4.13-13 กราฟแสดงความคิดเห็นของกลุ่มตัวอย่างทั้งหมดต่อปัญหาผลกระทบจากการดำเนินโครงการ

จากการสอบถามกลุ่มตัวอย่างเกี่ยวกับผลดีที่คาดว่าจะเกิดขึ้นในช่วงที่มีการดำเนินงานของโครงการ พบว่า
นำความเจริญเข้าสู่ชุมชน ทำให้เกิดความมั่นคงแก่ประเทศชาติมากยิ่งขึ้น และทำให้เกิดความสะดวกในการเดินทาง
ดังแสดงรายละเอียดในตารางที่ 4.13-13

ตารางที่ 4.13-13 ผลดีที่คาดว่าจะเกิดขึ้นในช่วงที่มีการดำเนินงานของโครงการ

ลำดับ	ลักษณะผลดี	ไม่มีผลดี	มีผลดี	ร้อยละของระดับผลดีที่ได้รับ		
				น้อย	ปานกลาง	มาก
1	ทำให้ที่ดินบริเวณใกล้เคียงมีราคาสูงขึ้น	26.3	73.7	19.7	48.2	32.1
2	ทำให้ประชาชนในพื้นที่ใกล้เคียงมีงานทำมากขึ้น	25.0	75.0	29.8	47.4	22.8
3	ทำให้การค้าขายของร้านค้าปลีกและธุรกิจบริการต่างๆ ดีขึ้น	26.3	73.7	30.4	58.9	10.7
4	ทำให้สภาพภูมิทัศน์ในชุมชนสวยงามขึ้น	39.5	60.5	23.9	34.8	41.3
5	ทำให้ระบบสาธารณูปโภคของชุมชนดีขึ้น	26.3	73.7	10.7	66.1	23.2
6	นำความเจริญเข้าสู่ชุมชน	14.5	85.5	9.2	43.1	47.7
7	ทำให้เกิดความมั่นคงแก่ประเทศชาติมากยิ่งขึ้น	14.5	85.5	0.0	44.6	55.4
8	มีการดูแลสุขภาพอนามัยและไม่ทำลายสิ่งแวดล้อม	25.0	75.0	17.5	57.9	24.6
9	ทำให้ความสัมพันธ์ต่อคนในชุมชนดีขึ้น	25.0	75.0	12.3	56.1	31.6
10	ทำให้เกิดความสะดวกในการเดินทาง	14.5	85.5	6.1	43.1	50.8

ด้านความคิดเห็นเกี่ยวกับการร่วมทำกิจกรรมและส่งเสริมกิจกรรมในชุมชนของโครงการ ส่วนใหญ่เห็นว่า
โครงการมีส่วนร่วมและส่งเสริมกิจกรรมระดับมาก ร้อยละ 43.4 รองลงมาระดับน้อย และปานกลางเท่ากัน ร้อยละ 26.3 และ
ระดับมากที่สุด ร้อยละ 4.0 ส่วนใหญ่มีความเห็นว่าการให้ท่าอากาศยานสุวรรณภูมิช่วยเหลือชุมชน ร้อยละ 51.3
รองลงมาต้องการให้ช่วยเหลือ ร้อยละ 47.4 ส่วนที่เหลือ ร้อยละ 1.3 ไม่ทราบ/ไม่แน่ใจ ตามลำดับ