

---

สรุปข้อมูลทางการเงิน  
จากรายงานประจำปี 2562

---

**รายงานความรับผิดชอบ**  
**ของคณะกรรมการ ทอท.ต่อรายงานทางการเงิน**

คณะกรรมการ ทอท.เป็นผู้รับผิดชอบต่อการเงินของ บริษัท ท่าอากาศยานไทย จำกัด (มหาชน) และ บริษัทย่อย ซึ่งจัดทำขึ้นตามหลักการบัญชีที่รับรองทั่วไป โดยได้มีการพิจารณาเลือกใช้นโยบายบัญชีที่เหมาะสมและถือปฏิบัติอย่างสม่ำเสมอ รวมทั้งใช้ดุลยพินิจอย่างระมัดระวังและหลักการประมาณการที่สมเหตุสมผลในการจัดทำงบการเงิน ตลอดจนให้มีการเปิดเผยข้อมูลที่สำคัญอย่างเพียงพอและโปร่งใสในหมายเหตุประกอบงบการเงิน เพื่อประโยชน์ต่อผู้ถือหุ้นและนักลงทุนทั่วไป

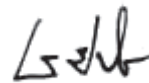
คณะกรรมการ ทอท.ได้จัดให้มีการกำกับดูแลกิจการที่ดี รวมทั้งดำรงรักษาไว้ซึ่งระบบบริหารความเสี่ยงและการควบคุมภายในเพื่อให้มั่นใจได้ว่าการบันทึกข้อมูลทางบัญชีอย่างถูกต้องครบถ้วน ทันเวลา และเพียงพอที่จะดำรงไว้ซึ่งทรัพย์สิน ตลอดจนป้องกันไม่ให้เกิดการทุจริตหรือการดำเนินการที่ผิดปกติดังมีนัยสำคัญ

คณะกรรมการ ทอท.ได้แต่งตั้งคณะกรรมการตรวจสอบซึ่งประกอบด้วยกรรมการอิสระ เพื่อทำหน้าที่กำกับดูแล สอบทานความน่าเชื่อถือและความถูกต้องของรายงานทางการเงิน รวมทั้งประเมินระบบการควบคุมภายในและการตรวจสอบภายในให้มีประสิทธิภาพ โดยความเห็นของคณะกรรมการตรวจสอบปรากฏในรายงานของคณะกรรมการตรวจสอบ ซึ่งแสดงไว้ในรายงานประจำปีแล้ว

คณะกรรมการ ทอท.มีความเห็นว่าระบบการควบคุมภายในและการตรวจสอบภายในของบริษัท สามารถให้ความเชื่อมั่นได้ว่างบการเงินรวมของ บริษัท ท่าอากาศยานไทย จำกัด (มหาชน) และบริษัทย่อย สำหรับปีสิ้นสุดวันที่ 30 กันยายน 2562 แสดงฐานะการเงิน ผลการดำเนินงาน และกระแสเงินสด ถูกต้องตามที่ควรในสาระสำคัญ ตามมาตรฐานการรายงานทางการเงิน ซึ่งผู้สอบบัญชีได้ตรวจสอบและแสดงความเห็นไว้ในรายงานของผู้สอบบัญชี ซึ่งแสดงไว้ในรายงานประจำปีแล้ว



(นายประสงค์ พูนธเนศ)  
ประธานกรรมการ



(นายนิตินัย ศิริสมรรถการ)  
กรรมการผู้อำนวยการใหญ่

ข้อมูลทางการเงินโดยสรุปของบริษัท

ผลการดำเนินงาน (หน่วย : ล้านบาท)

	2562	2561	เพิ่ม (ลด)	ร้อยละ
รายได้จากการขายหรือการให้บริการ	62,783.41	60,537.41	2,246.00	3.71
กำไรก่อนดอกเบี้ยจ่าย ค่าใช้จ่ายทางการเงิน ภาษีเงินได้ ค่าเสื่อมราคา และค่าตัดจำหน่าย รวมทั้งรายได้และค่าใช้จ่ายอื่นที่ไม่เกี่ยวข้องกับ				
การดำเนินงาน (EBITDA)	36,052.76	36,352.22	(299.46)	(0.82)
กำไรสุทธิ ส่วนที่เป็นของบริษัท	25,026.37	25,170.76	(144.39)	(0.57)

ฐานะการเงิน (หน่วย : ล้านบาท)

	2562	2561	เพิ่ม (ลด)	ร้อยละ
สินทรัพย์รวม	198,381.55	187,708.55	10,673.00	5.69
หนี้สินรวม	43,842.92	43,439.43	403.49	0.93
ส่วนของผู้ถือหุ้นรวม	154,538.63	144,269.12	10,269.51	7.12

อัตราส่วนทางการเงิน

	2562	2561
อัตราส่วนสภาพคล่อง (เท่า)	3.09	3.32
อัตรากำไรสุทธิต่อรายได้จากการขายหรือการให้บริการ (%)	39.86	41.58
อัตราผลตอบแทนต่อส่วนของผู้ถือหุ้น (%)	16.81	18.29
อัตราผลตอบแทนต่อสินทรัพย์ (%)	12.96	13.75
อัตราส่วนหนี้สินต่อส่วนของผู้ถือหุ้น (เท่า)	0.28	0.30
มูลค่าตามบัญชีต่อหุ้น (บาท)	10.77	10.07
กำไรสุทธิต่อหุ้น (บาท)	1.75	1.76

## บริษัท ท่าอากาศยานไทย จำกัด (มหาชน) และบริษัทย่อย

คำอธิบายและการวิเคราะห์ทางการเงินสำหรับปีสิ้นสุดวันที่ 30 กันยายน 2562

### ภาพรวมและเหตุการณ์สำคัญ

ภาพรวมของผลการดำเนินงานด้านปริมาณการจราจรทางอากาศของ บริษัท ท่าอากาศยานไทย จำกัด (มหาชน) (ทอท.) ระหว่างเดือนตุลาคม 2561 – กันยายน 2562 เติบโตขึ้นเล็กน้อยเมื่อเทียบกับช่วงเดียวกันของปีที่ผ่านมา ท่ามกลางปัจจัยลบหลายประการ ไม่ว่าจะเป็นสงครามการค้าระหว่างประเทศสหรัฐอเมริกาและสาธารณรัฐประชาชนจีน การปิดน่านฟ้าของประเทศปากีสถาน เหตุการณ์ประท้วงที่ฮ่องกง และการแข็งตัวของค่าเงินบาท รวมถึงการใช้บริการสายการบินต้นทุนต่ำที่เริ่มถึงจุดอิ่มตัว ด้วยสภาวะการณ์ต่างๆ ข้างต้น ส่งผลกระทบต่อเศรษฐกิจโลกและเศรษฐกิจไทยในภาพรวมชะลอตัวลง แต่อย่างไรก็ตาม ภาครัฐยังคงใช้มาตรการกระตุ้นการท่องเที่ยวในเชิงรุกอย่างต่อเนื่อง โดยได้ขยายเวลาสำหรับมาตรการยกเว้นค่าธรรมเนียม Visa on Arrival ให้กับนักท่องเที่ยว จากเดิมสิ้นสุดในเดือนตุลาคม 2562 เป็นสิ้นสุดในเดือนเมษายน 2563 ทั้งนี้ เพื่อสนับสนุนการท่องเที่ยวให้ต่อเนื่องไปจนถึงช่วงเทศกาลตรุษจีนและสงกรานต์ของปี 2563

สำหรับปีสิ้นสุดวันที่ 30 กันยายน 2562 ปริมาณการจราจรทางอากาศของท่าอากาศยานทั้ง 6 แห่งของ ทอท. มีจำนวนเที่ยวบินรวม 896,097 เที่ยวบิน เพิ่มขึ้นร้อยละ 2.41 เมื่อเปรียบเทียบกับปีก่อน แบ่งเป็นเที่ยวบินระหว่างประเทศ 491,994 เที่ยวบิน และเที่ยวบินภายในประเทศ 404,103 เที่ยวบิน ส่วนจำนวนผู้โดยสารรวมมีทั้งหมด 141.87 ล้านคน เพิ่มขึ้นร้อยละ 1.69 เมื่อเปรียบเทียบกับปีก่อน แบ่งเป็นผู้โดยสารระหว่างประเทศ 84.05 ล้านคน และผู้โดยสารภายในประเทศ 57.82 ล้านคน โดยการเพิ่มขึ้นส่วนใหญ่มาจากเที่ยวบินและผู้โดยสารระหว่างประเทศ

ในปี 2562 ทอท.มีกำไรสุทธิ 25,026.37 ล้านบาท ลดลงจากปีก่อน 144.39 ล้านบาท หรือร้อยละ 0.57 โดยมีรายได้รวมเพิ่มขึ้น 2,430.86 ล้านบาท ค่าใช้จ่ายรวมเพิ่มขึ้น 2,073.92 ล้านบาท และภาษีเงินได้เพิ่มขึ้น 486.05 ล้านบาท

1. การวิเคราะห์ผลการดำเนินงาน

1.1 ผลการดำเนินงานสำหรับปีสิ้นสุดวันที่ 30 กันยายน 2562

หน่วย : ล้านบาท

	2562	2561	เพิ่ม (ลด)	ร้อยละ
รายได้จากการขายหรือการให้บริการ	62,783.41	60,537.41	2,246.00	3.71
รายได้เกี่ยวกับกิจการการบิน	35,010.14	33,986.26	1,023.88	3.01
สัดส่วน	56%	56%		
รายได้ที่ไม่เกี่ยวกับกิจการการบิน	27,773.27	26,551.15	1,222.12	4.60
สัดส่วน	44%	44%		
รายได้อื่น	1,783.38	1,598.52	184.86	11.56
<b>รวมรายได้</b>	<b>64,566.79</b>	<b>62,135.93</b>	<b>2,430.86</b>	<b>3.91</b>
หัก ค่าใช้จ่ายรวม	33,082.48	31,008.56	2,073.92	6.69
<b>กำไรก่อนภาษีเงินได้</b>	<b>31,484.31</b>	<b>31,127.37</b>	<b>356.94</b>	<b>1.15</b>
หัก ค่าใช้จ่ายภาษีเงินได้	6,388.76	5,902.71	486.05	8.23
<b>กำไรสุทธิสำหรับปี</b>	<b>25,095.55</b>	<b>25,224.66</b>	<b>(129.11)</b>	<b>(0.51)</b>
<b>การแบ่งปันกำไร</b>				
ส่วนที่เป็นของผู้เป็นเจ้าของของบริษัทใหญ่	25,026.37	25,170.76	(144.39)	(0.57)
ส่วนที่เป็นของส่วนได้เสียที่ไม่มีอำนาจควบคุม	69.18	53.90	15.28	28.35
<b>กำไรสุทธิต่อหุ้น (บาท)</b>	<b>1.75</b>	<b>1.76</b>	<b>(0.01)</b>	<b>(0.57)</b>

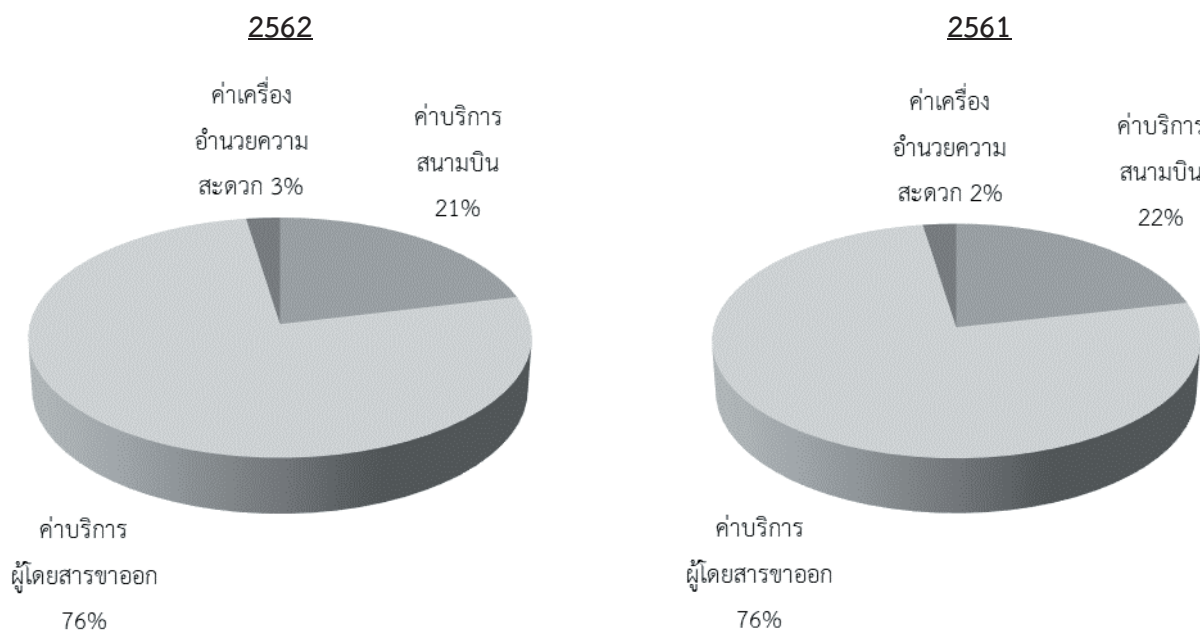
กำไรสุทธิสำหรับปีสิ้นสุดวันที่ 30 กันยายน 2562 จำนวน 25,026.37 ล้านบาท ลดลง 144.39 ล้านบาท หรือร้อยละ 0.57 เมื่อเทียบกับปีก่อน โดยมีรายได้จากการขายหรือการให้บริการเพิ่มขึ้น 2,246.00 ล้านบาท หรือร้อยละ 3.71 จากการเพิ่มขึ้นทั้งรายได้เกี่ยวกับกิจการการบิน 1,023.88 ล้านบาท หรือร้อยละ 3.01 และรายได้ที่ไม่เกี่ยวกับกิจการการบิน 1,222.12 ล้านบาท หรือร้อยละ 4.60 เนื่องจากการเพิ่มขึ้นของจำนวนเที่ยวบินและจำนวนผู้โดยสาร รายได้อื่นเพิ่มขึ้น 184.86 ล้านบาท หรือร้อยละ 11.56 ส่วนใหญ่เกิดจากการเพิ่มขึ้นของดอกเบี้ยรับ ค่าใช้จ่ายรวมเพิ่มขึ้น 2,073.92 ล้านบาท หรือร้อยละ 6.69 สำหรับค่าใช้จ่ายภาษีเงินได้เพิ่มขึ้น 486.05 ล้านบาท หรือร้อยละ 8.23

การวิเคราะห์ในรายละเอียดแยกแต่ละประเภทของรายได้และค่าใช้จ่าย มีดังนี้

## 1.2 รายได้เกี่ยวกับกิจการการบิน (Aeronautical Revenue)

หน่วย : ล้านบาท

	2562	2561	เพิ่ม (ลด)	ร้อยละ
ค่าบริการสนามบิน	7,425.75	7,303.66	122.09	1.67
ค่าบริการผู้โดยสารขาออก	26,742.55	25,850.04	892.51	3.45
ค่าเครื่องอำนวยความสะดวก	841.84	832.56	9.28	1.11
<b>รวม</b>	<b>35,010.14</b>	<b>33,986.26</b>	<b>1,023.88</b>	<b>3.01</b>



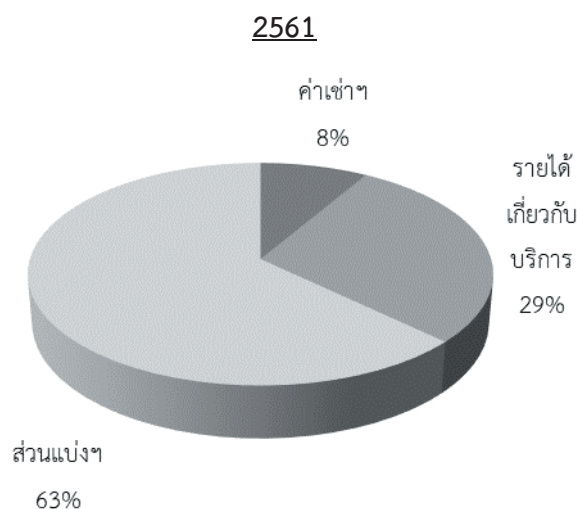
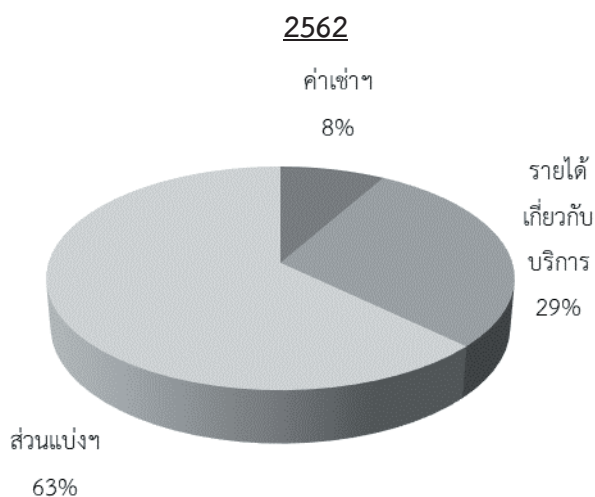
รายได้เกี่ยวกับกิจการการบินมีส่วนของรายได้แต่ละประเภทในปี 2562 ไม่แตกต่างจากปีก่อน อย่างมีสาระสำคัญ โดยรายได้เกี่ยวกับกิจการการบินส่วนใหญ่มาจากรายได้ค่าบริการผู้โดยสารขาออก

สำหรับปีสิ้นสุดวันที่ 30 กันยายน 2562 รายได้เกี่ยวกับกิจการการบินจำนวน 35,010.14 ล้านบาท เพิ่มขึ้น 1,023.88 ล้านบาท หรือร้อยละ 3.01 เมื่อเปรียบเทียบกับปีก่อน เนื่องจากการเพิ่มขึ้นของรายได้ค่าบริการผู้โดยสารขาออกจำนวน 892.51 ล้านบาท หรือร้อยละ 3.45 โดยมีสาเหตุจากการเพิ่มขึ้นของจำนวนผู้โดยสารโดยรวมของทั้ง 6 ท่าอากาศยานร้อยละ 1.69 โดยเป็นการเพิ่มขึ้นจากผู้โดยสารของสายการบินต้นทุนต่ำถึงร้อยละ 5.44 นอกจากนี้ รายได้ค่าบริการสนามบินและค่าเครื่องอำนวยความสะดวกเพิ่มขึ้นเล็กน้อยจำนวน 122.09 ล้านบาท และ 9.28 ล้านบาท ตามลำดับ จากการเพิ่มขึ้นของจำนวนเที่ยวบินร้อยละ 2.41 โดยเป็นการเพิ่มขึ้นของสายการบินต้นทุนต่ำถึงร้อยละ 6.28

### 1.3 รายได้ที่ไม่เกี่ยวกับกิจการการบิน (Non-Aeronautical Revenue)

หน่วย : ล้านบาท

	2562	2561	เพิ่ม (ลด)	ร้อยละ
ค่าเช่าสำนักงานและอสังหาริมทรัพย์	2,296.46	2,264.96	31.50	1.39
รายได้เกี่ยวกับบริการ	8,009.68	7,575.76	433.92	5.73
รายได้ส่วนแบ่งผลประโยชน์	17,467.13	16,710.43	756.70	4.53
<b>รวม</b>	<b>27,773.27</b>	<b>26,551.15</b>	<b>1,222.12</b>	<b>4.60</b>



รายได้ที่ไม่เกี่ยวกับกิจการการบินมีสัดส่วนของรายได้แต่ละประเภทในปี 2562 ไม่แตกต่างจากปีก่อน โดยรายได้ที่ไม่เกี่ยวกับกิจการการบินส่วนใหญ่มาจากรายได้ส่วนแบ่งผลประโยชน์

สำหรับปีสิ้นสุดวันที่ 30 กันยายน 2562 รายได้ที่ไม่เกี่ยวกับกิจการการบินจำนวน 27,773.27 ล้านบาท เพิ่มขึ้น 1,222.12 ล้านบาท หรือร้อยละ 4.60 เมื่อเปรียบเทียบกับปีก่อน เนื่องจากการเพิ่มขึ้นของรายได้ส่วนแบ่งผลประโยชน์จำนวน 756.70 ล้านบาท หรือร้อยละ 4.53 ซึ่งเพิ่มขึ้นตามจำนวนผู้โดยสารและผู้ใช้บริการภายในท่าอากาศยาน และการปรับเพิ่มอัตราส่วนแบ่งรายได้ตามสัญญา นอกจากนี้ ยังมีการเพิ่มขึ้นของรายได้เกี่ยวกับบริการจำนวน 433.92 ล้านบาท หรือร้อยละ 5.73 ส่วนใหญ่เพิ่มขึ้นเนื่องจากรายได้กิจการบริการภาคพื้น และค่าบริการตรวจสอบผู้โดยสารล่วงหน้า

#### 1.4 รายได้อื่น

หน่วย : ล้านบาท

	2562	2561	เพิ่ม (ลด)	ร้อยละ
กำไรจากอัตราแลกเปลี่ยน	178.65	212.30	(33.65)	(15.85)
ดอกเบี้ยรับ	1,168.24	1,021.98	146.26	14.31
กำไรจากการจำหน่ายสินทรัพย์	3.40	4.82	(1.42)	(29.46)
อื่นๆ	433.09	359.42	73.67	20.50
<b>รวม</b>	<b>1,783.38</b>	<b>1,598.52</b>	<b>184.86</b>	<b>11.56</b>

รายได้อื่นสำหรับปีสิ้นสุดวันที่ 30 กันยายน 2562 จำนวน 1,783.38 ล้านบาท เพิ่มขึ้น 184.86 ล้านบาท หรือร้อยละ 11.56 เมื่อเปรียบเทียบกับปีก่อน ส่วนใหญ่เกิดจากการเพิ่มขึ้นของดอกเบี้ยรับจำนวน 146.26 ล้านบาท และรายได้อื่นๆเพิ่มขึ้น 73.67 ล้านบาท ในขณะที่กำไรจากอัตราแลกเปลี่ยนลดลง 33.65 ล้านบาท เนื่องจากการแข็งค่าของเงินบาทเมื่อเทียบกับเงินเยนลดลงจากงวดเดียวกันของปีก่อน

#### 1.5 ค่าใช้จ่ายรวม

หน่วย : ล้านบาท

	2562	2561	เพิ่ม (ลด)	ร้อยละ
ค่าใช้จ่ายผลประโยชน์พนักงาน	8,204.21	7,001.73	1,202.48	17.17
ค่าสาธารณูปโภค	2,688.27	2,603.19	85.08	3.27
ค่าจ้างภายนอก	5,893.85	5,623.03	270.82	4.82
ค่าซ่อมแซมและบำรุงรักษา	2,802.28	2,486.74	315.54	12.69
ค่าตอบแทนการใช้ประโยชน์ในทรัพย์สิน	4,357.48	3,875.62	481.86	12.43
ค่าเสื่อมราคาและค่าตัดจำหน่าย	5,851.47	5,641.67	209.80	3.72
ภาษีโรงเรือนและที่ดิน	137.23	158.13	(20.90)	(13.22)
ขาดทุน(กลับรายการผลขาดทุน)จากการด้อยค่าสินทรัพย์	(427.28)	82.13	(509.41)	(620.25)
ค่าใช้จ่ายอื่น	2,760.44	2,520.16	240.28	9.53
ต้นทุนทางการเงิน	814.53	1,016.16	(201.63)	(19.84)
<b>รวม</b>	<b>33,082.48</b>	<b>31,008.56</b>	<b>2,073.92</b>	<b>6.69</b>

สำหรับปีสิ้นสุดวันที่ 30 กันยายน 2562 ค่าใช้จ่ายรวมจำนวน 33,082.48 ล้านบาท เพิ่มขึ้น 2,073.92 ล้านบาท หรือร้อยละ 6.69 เมื่อเปรียบเทียบกับปีก่อน การเปลี่ยนแปลงที่สำคัญมาจากการเพิ่มขึ้นของค่าใช้จ่ายผลประโยชน์พนักงานจำนวน 1,202.48 ล้านบาท สาเหตุหลักเกิดจากการรับรู้ต้นทุนบริการในอดีตเพิ่มขึ้นจำนวน 730.49 ล้านบาท ทั้งนี้ เป็นไปตามพระราชบัญญัติคุ้มครองแรงงาน (ฉบับที่ 7) พ.ศ.2562 ประกอบกับประกาศของคณะกรรมการแรงงานรัฐวิสาหกิจสัมพันธ์ เรื่องมาตรฐานขั้นต่ำของสภาพการจ้างในรัฐวิสาหกิจ (ฉบับที่ 4) ภายใต้พระราชบัญญัติแรงงานรัฐวิสาหกิจสัมพันธ์ พ.ศ.2543 ซึ่งมีผลบังคับใช้เมื่อ 26 กันยายน 2562 ค่าตอบแทนการใช้



ประโยชน์ในที่ราชพัสดุเพิ่มขึ้นจำนวน 481.86 ล้านบาท ส่วนหนึ่งเกิดจากการปรับปรุงค่าตอบแทนการใช้ประโยชน์ในที่ราชพัสดุตามที่กรมธนารักษ์ให้ความเห็นชอบกำหนดอัตราผลตอบแทนการใช้ประโยชน์ในที่ราชพัสดุของสนามบินดอนเมือง และสนามบินภูมิภาคงวดปี 2560 ถึงปี 2575 ในอัตราร้อยละ 5.5 ของรายได้ทั้งหมดโดยไม่หักค่าใช้จ่ายใดๆทั้งสิ้น นอกจากนั้นแล้วยังมีค่าซ่อมแซมและบำรุงรักษาเพิ่มขึ้นจำนวน 315.54 ล้านบาท ค่าจ้างภายนอกเพิ่มขึ้นจำนวน 270.82 ล้านบาท ค่าใช้จ่ายอื่นเพิ่มขึ้นจำนวน 240.28 ล้านบาท รวมทั้งมีค่าเสื่อมราคาและค่าตัดจำหน่ายเพิ่มขึ้นจำนวน 209.80 ล้านบาท ในขณะที่ขาดทุนจากการด้อยค่าสินทรัพย์ลดลงจำนวน 509.41 ล้านบาท จากการกลับรายการผลขาดทุนจากการด้อยค่าสินทรัพย์ของท่าอากาศยานแม่ฟ้าหลวงเชียงราย (ทสร.) เนื่องจาก ทอท.ได้มีการประมาณมูลค่าที่คาดว่าจะได้รับคืนของสินทรัพย์ ทสร.ใหม่ โดยมูลค่าที่คาดว่าจะได้รับคืนซึ่งกำหนดจากมูลค่าจากการใช้สูงกว่ามูลค่าตามบัญชี ทอท.จึงกลับรายการผลขาดทุนจากการด้อยค่าของสินทรัพย์ของ ทสร. นอกจากนี้ยังมีต้นทุนทางการเงินลดลงจำนวน 201.63 ล้านบาท สำหรับค่าใช้จ่ายประเภทอื่นไม่มีการเปลี่ยนแปลงอย่างเป็นสาระสำคัญจากปีก่อน

## 2. การวิเคราะห์ฐานะการเงิน

ฐานะการเงิน ณ วันที่ 30 กันยายน 2562 ของ ทอท.มีรายละเอียดดังนี้

หน่วย : ล้านบาท

	2562	2561	เพิ่ม (ลด)	ร้อยละ
สินทรัพย์รวม	198,381.55	187,708.55	10,673.00	5.69
หนี้สินรวม	43,842.92	43,439.43	403.49	0.93
ส่วนของผู้ถือหุ้นรวม	154,538.63	144,269.12	10,269.51	7.12

รายการเปลี่ยนแปลงที่สำคัญของสินทรัพย์ หนี้สิน และส่วนของผู้ถือหุ้น ณ วันที่ 30 กันยายน 2562 เปรียบเทียบกับยอดคงเหลือ ณ วันที่ 30 กันยายน 2561 มีดังต่อไปนี้

### 2.1 การวิเคราะห์สินทรัพย์

ณ วันที่ 30 กันยายน 2562 ทอท.มีสินทรัพย์รวมทั้งสิ้น 198,381.55 ล้านบาท เพิ่มขึ้นจากวันที่ 30 กันยายน 2561 จำนวน 10,673.00 ล้านบาท หรือร้อยละ 5.69 โดยมีรายละเอียดสำคัญ ดังนี้

หน่วย : ล้านบาท

	2562	2561	เพิ่ม (ลด)	ร้อยละ
สินทรัพย์หมุนเวียน	80,787.15	77,068.09	3,719.06	4.83
เงินลงทุน	1,161.91	1,257.04	(95.13)	(7.57)
ที่ดิน อาคาร อุปกรณ์ และอสังหาริมทรัพย์เพื่อการลงทุน	112,275.42	104,887.28	7,388.14	7.04
สินทรัพย์ไม่หมุนเวียนอื่นๆ	4,157.07	4,496.14	(339.07)	(7.54)
<b>สินทรัพย์รวม</b>	<b>198,381.55</b>	<b>187,708.55</b>	<b>10,673.00</b>	<b>5.69</b>

สินทรัพย์หมุนเวียน จำนวน 80,787.15 ล้านบาท เพิ่มขึ้น 3,719.06 ล้านบาท หรือร้อยละ 4.83 เกิดจากการเพิ่มขึ้นของเงินลงทุนชั่วคราวจำนวน 1,772.71 ล้านบาท เงินสดและรายการเทียบเท่าเงินสดจำนวน 1,330.37 ล้านบาท สำหรับรายการสินทรัพย์หมุนเวียนอื่นๆ เช่น ลูกหนี้การค้า ลูกหนี้อื่น รวมทั้งสินค้าและวัสดุคงเหลือ ไม่มีการเปลี่ยนแปลงอย่างเป็นสาระสำคัญจากปีก่อน

เงินลงทุน จำนวน 1,161.91 ล้านบาท ลดลง 95.13 ล้านบาท หรือร้อยละ 7.57 เกิดจากการลดลงของเงินลงทุนในพันธบัตรที่มีภาระผูกพันจำนวน 55.56 ล้านบาท และเงินลงทุนเพื่อขายลดลงจำนวน 39.56 ล้านบาท จากการปรับมูลค่ายุติธรรม

ที่ดิน อาคาร อุปกรณ์ และอสังหาริมทรัพย์เพื่อการลงทุน จำนวน 112,275.42 ล้านบาท เพิ่มขึ้น 7,388.14 ล้านบาท หรือร้อยละ 7.04 การเพิ่มขึ้นส่วนใหญ่เกิดจากงานระหว่างก่อสร้าง ได้แก่ งานจ้างก่อสร้างโครงการพัฒนาท่าอากาศยานสุวรรณภูมิ ในส่วนของงานก่อสร้างอาคารเทียบเครื่องบินรองหลังที่ 1 (ชั้น 2-4) ส่วนต่อเชื่อมอุโมงค์ด้านทิศใต้ (งานระบบย่อย) และระบบสาธารณูปโภค

สินทรัพย์ไม่หมุนเวียนอื่นๆ จำนวน 4,157.07 ล้านบาท ลดลง 339.07 ล้านบาท หรือร้อยละ 7.54 เนื่องจากการลดลงของเงินจ่ายล่วงหน้าจำนวน 608.06 ล้านบาท ในขณะที่สินทรัพย์ภาษีเงินได้รอการตัดบัญชีเพิ่มขึ้น 296.43 ล้านบาท

## 2.2 การวิเคราะห์หนี้สิน

ณ วันที่ 30 กันยายน 2562 ทอท.มีหนี้สินรวมทั้งสิ้น 43,842.92 ล้านบาท เพิ่มขึ้นจากวันที่ 30 กันยายน 2561 จำนวน 403.49 ล้านบาท หรือร้อยละ 0.93 โดยมีรายละเอียดสำคัญ ดังนี้

หน่วย : ล้านบาท

	2562	2561	เพิ่ม (ลด)	ร้อยละ
หนี้สินหมุนเวียน	26,182.04	23,202.73	2,979.31	12.84
เงินกู้ระยะยาว	10,515.94	13,684.89	(3,168.95)	(23.16)
หนี้สินไม่หมุนเวียนอื่นๆ	7,144.94	6,551.81	593.13	9.05
<b>หนี้สินรวม</b>	<b>43,842.92</b>	<b>43,439.43</b>	<b>403.49</b>	<b>0.93</b>

หนี้สินหมุนเวียน จำนวน 26,182.04 ล้านบาท เพิ่มขึ้น 2,979.31 ล้านบาท หรือร้อยละ 12.84 ส่วนใหญ่เกิดจากการเพิ่มขึ้นของเจ้าหนี้งานระหว่างทำจำนวน 2,395.91 ล้านบาท เจ้าหนี้อื่นเพิ่มขึ้นจำนวน 1,835.41 ล้านบาท ในขณะที่ส่วนของหนี้สินระยะยาวที่ถึงกำหนดชำระภายในหนึ่งปีลดลงจำนวน 1,041.83 ล้านบาท และเจ้าหนี้การค้าลดลงจำนวน 210.70 ล้านบาท

เงินกู้ระยะยาว จำนวน 10,515.94 ล้านบาท ลดลง 3,168.95 ล้านบาท หรือร้อยละ 23.16 เนื่องจากการจ่ายเงินกู้ยืมจำนวน 3,549.91 ล้านบาท และผลกระทบจากอัตราแลกเปลี่ยน

หนี้สินไม่หมุนเวียนอื่นๆ จำนวน 7,144.94 ล้านบาท เพิ่มขึ้น 593.13 ล้านบาท หรือร้อยละ 9.05 เนื่องจากการเพิ่มขึ้นของภาระผูกพันผลประโยชน์พนักงานจำนวน 841.24 ล้านบาท ในขณะที่มูลค่าสัญญาแลกเปลี่ยนสกุลเงินต่างประเทศด้านที่เป็นหนี้สินลดลงจำนวน 346.64 ล้านบาท มูลค่าสัญญาแลกเปลี่ยนสกุลเงินต่างประเทศด้าน

ที่เป็นหนี้สินเกิดจากการที่อัตราแลกเปลี่ยนที่กำหนดไว้ในสัญญาแลกเปลี่ยนสกุลเงินต่างประเทศสูงกว่าอัตราแลกเปลี่ยน ณ วันสิ้นงวด โดยมูลค่าดังกล่าวลดลงเนื่องจากการอ่อนค่าของเงินบาทเมื่อเทียบกับเงินเยน

### 2.3 การวิเคราะห์ส่วนของเจ้าของ

ณ วันที่ 30 กันยายน 2562 ส่วนของเจ้าของมีจำนวน 154,538.63 ล้านบาท เพิ่มขึ้น 10,269.51 ล้านบาท หรือร้อยละ 7.12 เนื่องจากกำไรเบ็ดเสร็จรวมสำหรับปีสิ้นสุดวันที่ 30 กันยายน 2562 จำนวน 25,063.90 ล้านบาท หักเงินปันผลที่จ่ายจำนวน 14,998.39 ล้านบาท นอกจากนี้ยังมีการเรียกชำระค่าหุ้นของบริษัทย่อยจากส่วนได้เสียที่ไม่มีอำนาจควบคุมจำนวน 204.00 ล้านบาท

### 3. การวิเคราะห์สภาพคล่อง

ทอท.มีเงินสดและรายการเทียบเท่าเงินสดคงเหลือ ณ วันที่ 30 กันยายน 2562 จำนวน 9,932.46 ล้านบาท เพิ่มขึ้นจากวันที่ 30 กันยายน 2561 จำนวน 1,330.36 ล้านบาท โดยมีรายละเอียด ดังนี้

หน่วย : ล้านบาท

	2562
กระแสเงินสดจากกิจกรรมดำเนินงาน	32,916.11
กระแสเงินสดจากกิจกรรมลงทุน	(11,577.64)
กระแสเงินสดจากกิจกรรมจัดหาเงิน	(20,008.11)
<b>เงินสดและรายการเทียบเท่าเงินสดเพิ่มขึ้น</b>	<b>1,330.36</b>
เงินสดและรายการเทียบเท่าเงินสดต้นปี	8,602.10
เงินสดและรายการเทียบเท่าเงินสดสิ้นปี	9,932.46

การเปลี่ยนแปลงของเงินสดและรายการเทียบเท่าเงินสดสำหรับปีสิ้นสุดวันที่ 30 กันยายน 2562 สามารถอธิบายตามกิจกรรมต่างๆ ดังนี้

เงินสดสุทธิได้มาจากกิจกรรมดำเนินงาน จำนวน 32,916.11 ล้านบาท เกิดจากผลการดำเนินงานของปีปัจจุบัน

เงินสดสุทธิใช้ไปในกิจกรรมลงทุน จำนวน 11,577.64 ล้านบาท เกิดจากการลงทุนในที่ดิน อาคารและอุปกรณ์จำนวน 9,736.00 ล้านบาท ส่วนใหญ่เป็นรายการของท่าอากาศยานสุวรรณภูมิ และท่าอากาศยานภูเก็ต และเงินสดจ่ายจากเงินลงทุนชั่วคราวสุทธิจำนวน 1,772.71 ล้านบาท

เงินสดสุทธิใช้ไปในกิจกรรมจัดหาเงิน จำนวน 20,008.11 ล้านบาท ส่วนใหญ่เกิดจากการจ่ายเงินปันผลจำนวน 14,998.39 ล้านบาท และจ่ายชำระเงินกู้ระยะยาวจำนวน 3,753.33 ล้านบาท

#### 4. การวิเคราะห์อัตราส่วนทางการเงินที่สำคัญ

	2562	2561
<b>อัตราส่วนความสามารถในการทำกำไร</b>		
อัตรากำไรจากการดำเนินงาน / รายได้จากการดำเนินงาน (%)	48.10	50.73
อัตราผลตอบแทนต่อส่วนของผู้ถือหุ้น (ROE) (%)	16.81	18.29
อัตราผลตอบแทนต่อสินทรัพย์รวม (ROA) (%)	12.96	13.75
<b>อัตราส่วนโครงสร้างทางการเงิน</b>		
อัตราส่วนหนี้สินต่อส่วนของผู้ถือหุ้น (เท่า)	0.28	0.30
อัตราส่วนสภาพคล่อง (เท่า)	3.09	3.32

ทอท.มีอัตรากำไรจากการดำเนินงานต่อรายได้จากการดำเนินงาน อัตราผลตอบแทนต่อส่วนของผู้ถือหุ้น และอัตราผลตอบแทนต่อสินทรัพย์รวมลดลงจากงวดเดียวกันของปีก่อนเนื่องจากผลการดำเนินงานปี 2562 ลดลงเล็กน้อย สำหรับอัตราส่วนโครงสร้างทางการเงิน ทอท.สามารถดำรงอัตราส่วนหนี้สินต่อส่วนของผู้ถือหุ้นน้อยกว่า 1 เท่า และอัตราส่วนสภาพคล่องมากกว่า 3 เท่า

#### 5. ปัจจัยที่มีผลกระทบต่อผลการดำเนินงานในอนาคต

จากสถานการณ์การแข่งขันที่รุนแรงของอุตสาหกรรมการบิน ประกอบกับความต้องการเดินทางทางอากาศที่เพิ่มขึ้น ทำให้ต้องพัฒนาการให้บริการด้านท่าอากาศยานในประเทศไทย โดยมีแผนการดำเนินงานอย่างเป็นรูปธรรม ซึ่งเป็นการเตรียมความพร้อมเพื่อรองรับปริมาณความต้องการในการเดินทางและการขนส่งทางอากาศที่คาดว่าจะเพิ่มขึ้นในอนาคต โดยเฉพาะการพัฒนาโครงสร้างพื้นฐานทางการบิน

ทอท.ในฐานะรัฐวิสาหกิจที่บริหารท่าอากาศยานหลักทั้ง 6 แห่งของประเทศ ซึ่งถือเป็นโครงสร้างพื้นฐานสำคัญในการรองรับปริมาณการจราจรทางอากาศ จึงได้เน้นพัฒนาโครงสร้างพื้นฐานท่าอากาศยานในความรับผิดชอบ เพื่อรองรับปริมาณเที่ยวบินและผู้โดยสารที่เพิ่มขึ้นในอนาคต โดย ทอท.ได้เร่งพัฒนาและยกระดับท่าอากาศยานทั้ง 6 แห่งที่อยู่ในความดูแลอย่างต่อเนื่อง โดยเฉพาะ “โครงการพัฒนาท่าอากาศยานสุวรรณภูมิ” ระยะที่ 2 ซึ่งประกอบด้วย อาคารเทียบเครื่องบินรองหลังที่ 1 หรือ SAT 1 และลานจอดอากาศยาน โดยโครงการดังกล่าวมีการก่อสร้างอุโมงค์พร้อมติดตั้งระบบขนส่งผู้โดยสารอัตโนมัติ ให้บริการเชื่อมต่อระหว่างอาคารผู้โดยสารหลักกับอาคาร SAT 1 โดยคาดว่าจะก่อสร้างแล้วเสร็จประมาณปลายปี 2563 ซึ่งจะรองรับผู้โดยสารได้ 60 ล้านคนต่อปี รวมทั้งการพัฒนาในอีกหลายโครงการในอนาคต ทั้งนี้ เพื่อเพิ่มประสิทธิภาพการให้บริการผู้โดยสารให้ได้รับประโยชน์จากระดับการให้บริการที่ดี รวมทั้งมีสิ่งอำนวยความสะดวกที่ได้มาตรฐานและโครงสร้างพื้นฐานที่เพียงพอ ทำให้เกิดความสะดวกรวดเร็ว และรวดเร็วในการใช้บริการท่าอากาศยาน โดย ทอท.ยังคงให้ความสำคัญในเรื่องการเพิ่มประสิทธิภาพ และควบคุมคุณภาพการให้บริการด้านการรักษาความปลอดภัยให้เป็นไปตามมาตรฐานสากล ปัจจุบัน ทอท.ได้ร่วมลงทุนกับบริษัทเอกชน จำนวนสามรายจัดตั้งบริษัท รักษาความปลอดภัย ท่าอากาศยานไทย จำกัด โดยมีวัตถุประสงค์ในการให้บริการด้านการรักษาความปลอดภัย ณ ท่าอากาศยานที่อยู่ในความรับผิดชอบของ ทอท.

ทอท.มีนโยบายพัฒนารายได้เชิงพาณิชย์ หรือรายได้ที่ไม่เกี่ยวกับกิจการการบิน ให้มีสัดส่วนรายได้มากขึ้น รองรับภาวะการท่องเที่ยวที่มีแนวโน้มชะลอตัวลงตามภาวะเศรษฐกิจโลก ปัจจุบัน ทอท.ได้ลงนามในสัญญาร่วมกับกลุ่ม คิงเพาเวอร์ ซึ่งเป็นผู้ชนะการประมูลสิทธิบริหารโครงการร้านค้าปลอดอากรและพื้นที่เชิงพาณิชย์ของท่าอากาศยานสุวรรณภูมิ รวมถึงสิทธิในการประกอบกิจการจำหน่ายสินค้าปลอดอากรของท่าอากาศยานภูเก็ต ท่าอากาศยาน เชียงใหม่ และท่าอากาศยานหาดใหญ่ ซึ่งข้อเสนอทางการเงินที่ได้รับจะเป็นปัจจัยสำคัญที่ช่วยให้สัดส่วนรายได้ที่ไม่เกี่ยวกับกิจการการบินของ ทอท.เพิ่มขึ้นในอนาคต ในขณะเดียวกัน ทอท.มีแผนที่จะสร้างรายได้ใหม่ที่เกิดขึ้นจากการขนส่งสินค้า โดยพัฒนาให้เกิดศูนย์กลางการค้าและการลงทุน รวมทั้งเดินหน้าโครงการศูนย์ตรวจสอบสินค้าเกษตร ก่อนการส่งออก และจัดช่องทางจัดการสินค้าเกษตรแบบพิเศษ ซึ่งจะช่วยลดต้นทุนและเวลาในการจัดการสินค้าเน่าเสีย นอกจากนั้นแล้ว ในช่วงปลายปีงบประมาณ 2562 ทอท.ได้เปิดตัว AOT DIGITAL AIRPORTS : สนามบินมีชีวิต ซึ่งเป็นนวัตกรรมที่เชื่อมโยงระบบไอทีทั้งหมดในท่าอากาศยาน ในรูปแบบแอปพลิเคชันที่จะสื่อสารเพื่ออำนวยความสะดวก และให้บริการแก่ผู้ใช้บริการท่าอากาศยาน โดยจะพัฒนาเชื่อมโยงระบบไปยังอุตสาหกรรมท่องเที่ยวนอกท่าอากาศยาน และเชื่อมโยงการคมนาคมกับแหล่งท่องเที่ยวภายในประเทศ โดยในช่วงแรก แอปพลิเคชันดังกล่าวจะนำร่องที่ ท่าอากาศยานสุวรรณภูมิ และในอนาคตจะเชื่อมโยงไปยังท่าอากาศยานที่เป็นพันธมิตรทั่วโลก ซึ่งจะเป็นการนำ เทคโนโลยีมาใช้ในการบริหารจัดการท่าอากาศยานให้มีประสิทธิภาพ เพื่อยกระดับคุณภาพในการให้บริการ ทั้งนี้ เพื่อให้ ทอท.ก้าวเป็นท่าอากาศยานที่ระดับโลกอย่างมั่นคงและยั่งยืน



## รายงานของผู้สอบบัญชี

เสนอ ผู้ถือหุ้นบริษัท ท่าอากาศยานไทย จำกัด (มหาชน)

### ความเห็น

สำนักงานการตรวจเงินแผ่นดินได้ตรวจสอบงบการเงินรวมของ บริษัท ท่าอากาศยานไทย จำกัด (มหาชน) และบริษัทย่อย (กลุ่มบริษัท) และงบการเงินเฉพาะบริษัทของ บริษัท ท่าอากาศยานไทย จำกัด (มหาชน) (บริษัท) ซึ่งประกอบด้วย งบแสดงฐานะการเงินรวมและงบแสดงฐานะการเงินเฉพาะบริษัท ณ วันที่ 30 กันยายน 2562 งบกำไรขาดทุนรวมและงบกำไรขาดทุนเฉพาะบริษัท งบกำไรขาดทุนเบ็ดเสร็จรวมและงบกำไรขาดทุนเบ็ดเสร็จเฉพาะบริษัท งบแสดงการเปลี่ยนแปลงส่วนของผู้ถือหุ้นรวมและงบแสดงการเปลี่ยนแปลงส่วนของผู้ถือหุ้นเฉพาะบริษัท และงบกระแสเงินสดรวมและงบกระแสเงินสดเฉพาะบริษัท สำหรับปีสิ้นสุดวันเดียวกัน และหมายเหตุประกอบงบการเงินรวมและหมายเหตุประกอบงบการเงินเฉพาะบริษัท รวมถึงหมายเหตุสรุปนโยบายการบัญชีที่สำคัญ

สำนักงานการตรวจเงินแผ่นดินเห็นว่า งบการเงินรวมและงบการเงินเฉพาะบริษัทข้างต้นนี้แสดงฐานะการเงินรวมของ บริษัท ท่าอากาศยานไทย จำกัด (มหาชน) และบริษัทย่อย และฐานะการเงินเฉพาะบริษัทของ บริษัท ท่าอากาศยานไทย จำกัด (มหาชน) ณ วันที่ 30 กันยายน 2562 ผลการดำเนินงานรวมและผลการดำเนินงานเฉพาะบริษัท และกระแสเงินสดรวมและกระแสเงินสดเฉพาะบริษัท สำหรับปีสิ้นสุดวันเดียวกันโดยถูกต้องตามที่ควรในสาระสำคัญตามมาตรฐานการรายงานทางการเงิน

### เกณฑ์ในการแสดงความเห็น

สำนักงานการตรวจเงินแผ่นดินได้ปฏิบัติงานตรวจสอบตามหลักเกณฑ์มาตรฐานเกี่ยวกับการตรวจเงินแผ่นดินและมาตรฐานการสอบบัญชี ความรับผิดชอบของสำนักงานการตรวจเงินแผ่นดินได้กล่าวไว้ในวรรคความรับผิดชอบของผู้สอบบัญชีต่อการตรวจสอบงบการเงินรวมและงบการเงินเฉพาะบริษัท ในรายงานของสำนักงานการตรวจเงินแผ่นดิน สำนักงานการตรวจเงินแผ่นดินมีความเป็นอิสระจากกลุ่มบริษัทและบริษัทตามหลักเกณฑ์มาตรฐานเกี่ยวกับการตรวจเงินแผ่นดินที่กำหนดโดยคณะกรรมการตรวจเงินแผ่นดิน และข้อกำหนดจรรยาบรรณของผู้ประกอบวิชาชีพบัญชีที่กำหนดโดยสภาวิชาชีพบัญชีในส่วนที่เกี่ยวข้องกับการตรวจสอบงบการเงินรวมและงบการเงินเฉพาะบริษัทและสำนักงานการตรวจเงินแผ่นดินได้ปฏิบัติตามความรับผิดชอบด้านจรรยาบรรณอื่น ๆ ซึ่งเป็นไปตามหลักเกณฑ์มาตรฐานเกี่ยวกับการตรวจเงินแผ่นดิน และข้อกำหนดจรรยาบรรณเหล่านี้ สำนักงานการตรวจเงินแผ่นดินเชื่อว่าหลักฐานการสอบบัญชี

สำนักงานการตรวจเงินแผ่นดิน

ที่สำนักงานการตรวจเงินแผ่นดินได้รับเพียงพอและเหมาะสมเพื่อใช้เป็นเกณฑ์ในการแสดงความเห็นของสำนักงานการตรวจเงินแผ่นดิน

### เรื่องสำคัญในการตรวจสอบ

เรื่องสำคัญในการตรวจสอบคือเรื่องต่าง ๆ ที่มีนัยสำคัญที่สุดตามดุลยพินิจของผู้ประกอบวิชาชีพของสำนักงานการตรวจเงินแผ่นดินในการตรวจสอบงบการเงินรวมและงบการเงินเฉพาะบริษัทสำหรับงวดปัจจุบัน สำนักงานการตรวจเงินแผ่นดินได้นำเรื่องเหล่านี้มาพิจารณาในบริบทของการตรวจสอบงบการเงินรวมและงบการเงินเฉพาะบริษัทโดยรวมและในการแสดงความเห็นของสำนักงานการตรวจเงินแผ่นดิน ทั้งนี้ สำนักงานการตรวจเงินแผ่นดินไม่ได้แสดงความเห็นแยกต่างหากสำหรับเรื่องเหล่านี้

สำนักงานการตรวจเงินแผ่นดินมีเรื่องสำคัญในการตรวจสอบ ดังนี้

#### หนี้สินที่อาจเกิดขึ้นจากคดีความฟ้องร้องและข้อพิพาท

อ้างอิงหมายเหตุประกอบงบการเงินข้อที่ 42 บริษัทมีหนี้สินที่อาจเกิดขึ้นจากการถูกฟ้องร้องค่าเสียหายจากคดีความและข้อพิพาทจำนวนหลายคดี ซึ่งหนี้สินที่อาจเกิดขึ้นจากคดีความฟ้องร้องและข้อพิพาทนี้เป็นเรื่องสำคัญในการตรวจสอบเนื่องจากมีจำนวนคดีที่อยู่ในขั้นตอนการดำเนินการทางกฎหมายจำนวนมาก แต่ละคดีมีระยะเวลาในการฟ้องร้องทางกฎหมายค่อนข้างนาน และมีจำนวนเงินตามมูลค่าฟ้องร้องโดยรวม ณ วันที่ 30 กันยายน 2562 จำนวน 9,183.94 ล้านบาท และ 90.82 ล้านบาท ซึ่งเป็นสาระสำคัญต่องบการเงิน ประกอบกับคดีความและข้อพิพาทดังกล่าวยังไม่สิ้นสุด ฝ่ายบริหารจึงจำเป็นต้องใช้ดุลยพินิจอย่างมากในการประเมินโอกาสของคดีความและข้อพิพาทที่จะเกิดความเสียหายแก่บริษัท ว่าอยู่ในระดับที่มีความเป็นไปได้ค่อนข้างแน่ที่บริษัทจะต้องบันทึกประมาณการหนี้สิน หรืออยู่ในระดับความเป็นไปได้ที่บริษัทจะต้องเปิดเผยเป็นหนี้สินที่อาจเกิดขึ้นตามมาตรฐานการรายงานทางการเงิน โดยการพิจารณาความเห็นจากสายงานกฎหมายของบริษัทเกี่ยวกับข้อเท็จจริงและข้อกฎหมายต่าง ๆ ที่เกี่ยวข้อง ซึ่งผลของคดีที่เกิดขึ้นจริงเมื่อคดีดังกล่าวสิ้นสุดอาจแตกต่างกันจากที่ฝ่ายบริหารได้ประมาณการไว้ สำนักงานการตรวจเงินแผ่นดินจึงให้ความสำคัญกับเรื่องนี้

สำนักงานการตรวจเงินแผ่นดิน ได้ใช้วิธีการตรวจสอบที่สำคัญ ดังนี้

1. สอบถามฝ่ายบริหารและสายงานกฎหมายของบริษัทเกี่ยวกับกระบวนการในการรวบรวมและควบคุมดูแลคดีความและข้อพิพาททั้งหมด
2. สอบถามสายงานกฎหมายของบริษัทถึงความคืบหน้าและความเห็นถึงแนวโน้มเกี่ยวกับการดำเนินการทางคดีความและข้อพิพาท
3. สอบถามฝ่ายบริหารเกี่ยวกับดุลยพินิจที่ผู้บริหารใช้ในการประมาณการหนี้สินจากคดีความและข้อพิพาท

4. สอบทานเอกสารโต้ตอบระหว่างบริษัทและตัวแทนทางกฎหมายของบริษัทที่ดูแลดีความและข้อพิพาท รวมถึงคำฟ้องและคำคัดค้านต่าง ๆ ทั้งของบริษัทและคู่กรณีเพื่อทำความเข้าใจเบื้องต้นเกี่ยวกับคดีความฟ้องร้องและข้อพิพาทที่เกิดขึ้น

5. สอบทานการเปิดเผยข้อมูลว่าเป็นไปตามมาตรฐานการรายงานทางการเงิน

### ข้อมูลอื่น

ผู้บริหารเป็นผู้รับผิดชอบต่อข้อมูลอื่น ข้อมูลอื่นประกอบด้วยข้อมูลซึ่งรวมอยู่ในรายงานประจำปี แต่ไม่รวมถึงงบการเงินรวมและงบการเงินเฉพาะบริษัทและรายงานของผู้สอบบัญชีที่อยู่ในรายงานประจำปีนั้น ซึ่งผู้บริหารจะจัดเตรียมรายงานประจำปีให้สำนักงานการตรวจเงินแผ่นดินภายหลังวันที่ในรายงานของผู้สอบบัญชีนี้

ความเห็นของสำนักงานการตรวจเงินแผ่นดินต่องบการเงินรวมและงบการเงินเฉพาะบริษัทไม่ครอบคลุมถึงข้อมูลอื่นและสำนักงานการตรวจเงินแผ่นดินไม่ได้ให้ความเชื่อมั่นต่อข้อมูลอื่น

ความรับผิดชอบของสำนักงานการตรวจเงินแผ่นดินที่เกี่ยวข้องกับการตรวจสอบงบการเงินรวมและงบการเงินเฉพาะบริษัท คือ การอ่านและพิจารณาว่าข้อมูลอื่นมีความขัดแย้งที่มีสาระสำคัญกับงบการเงินรวมและงบการเงินเฉพาะบริษัทหรือกับความรู้ที่ได้รับจากการตรวจสอบของสำนักงานการตรวจเงินแผ่นดินหรือปรากฏว่าข้อมูลอื่นมีการแสดงข้อมูลที่ขัดต่อข้อเท็จจริงอันเป็นสาระสำคัญหรือไม่

เมื่อสำนักงานการตรวจเงินแผ่นดินได้อ่านรายงานประจำปี หากสำนักงานการตรวจเงินแผ่นดินสรุปได้ว่าการแสดงข้อมูลที่ขัดต่อข้อเท็จจริงอันเป็นสาระสำคัญ สำนักงานการตรวจเงินแผ่นดินต้องสื่อสารเรื่องดังกล่าวกับผู้มีส่วนที่ในการกำกับดูแล

### ความรับผิดชอบของผู้บริหารและผู้มีส่วนที่ในการกำกับดูแลต่องบการเงินรวมและงบการเงินเฉพาะบริษัท

ผู้บริหารมีหน้าที่รับผิดชอบในการจัดทำและนำเสนองบการเงินรวมและงบการเงินเฉพาะบริษัทเหล่านี้โดยถูกต้องตามที่ควรตามมาตรฐานการรายงานทางการเงิน และรับผิดชอบเกี่ยวกับการควบคุมภายในที่ผู้บริหารพิจารณาว่าจำเป็นเพื่อให้สามารถจัดทำงบการเงินรวมและงบการเงินเฉพาะบริษัทที่ปราศจากการแสดงข้อมูลที่ขัดต่อข้อเท็จจริงอันเป็นสาระสำคัญไม่ว่าจะเกิดจากการทุจริตหรือข้อผิดพลาด

ในการจัดทำงบการเงินรวมและงบการเงินเฉพาะบริษัท ผู้บริหารรับผิดชอบในการประเมินความสามารถของกลุ่มบริษัทและของบริษัทในการดำเนินงานต่อเนื่อง เปิดเผยเรื่องที่เกี่ยวข้องกับการดำเนินงานต่อเนื่องตามความเหมาะสม และการใช้เกณฑ์การบัญชีสำหรับการดำเนินงานต่อเนื่อง เว้นแต่ผู้บริหารมีความตั้งใจที่จะเลิกกลุ่มบริษัทและเลิกบริษัทหรือหยุดดำเนินงาน หรือไม่สามารถดำเนินงานต่อเนื่องต่อไปได้





ผู้มีหน้าที่ในการกำกับดูแลมีหน้าที่ในการกำกับดูแลกระบวนการในการจัดทำรายงานทางการเงินของกลุ่มบริษัทและของบริษัท

### ความรับผิดชอบของผู้สอบบัญชีต่อการตรวจสอบงบการเงินรวมและงบการเงินเฉพาะบริษัท

การตรวจสอบของสำนักงานการตรวจเงินแผ่นดินมีวัตถุประสงค์เพื่อให้ได้ความเชื่อมั่นอย่างสมเหตุสมผลว่างบการเงินรวมและงบการเงินเฉพาะบริษัทโดยรวมปราศจากการแสดงข้อมูลที่ขัดต่อข้อเท็จจริงอันเป็นสาระสำคัญหรือไม่ ไม่ว่าจะเกิดจากการทุจริตหรือข้อผิดพลาด และเสนอรายงานของผู้สอบบัญชีซึ่งรวมความเห็นของสำนักงานการตรวจเงินแผ่นดินอยู่ด้วย ความเชื่อมั่นอย่างสมเหตุสมผลคือความเชื่อมั่นในระดับสูงแต่ไม่ได้เป็นการรับประกันว่าการปฏิบัติงานตรวจสอบตามมาตรฐานการตรวจเงินแผ่นดินและมาตรฐานการสอบบัญชีจะสามารถตรวจพบข้อมูลที่ขัดต่อข้อเท็จจริงอันเป็นสาระสำคัญที่มีอยู่ได้เสมอไป ข้อมูลที่ขัดต่อข้อเท็จจริงอาจเกิดจากการทุจริตหรือข้อผิดพลาดและถือว่ามีสาระสำคัญเมื่อคาดการณ์ได้อย่างสมเหตุสมผลว่ารายการที่ขัดต่อข้อเท็จจริงแต่ละรายการหรือทุกรายการรวมกันจะมีผลต่อการตัดสินใจทางเศรษฐกิจของผู้ใช้งบการเงินรวมและงบการเงินเฉพาะบริษัทจากการใช้งบการเงินเหล่านี้

ในการตรวจสอบของสำนักงานการตรวจเงินแผ่นดินตามหลักเกณฑ์มาตรฐานเกี่ยวกับการตรวจเงินแผ่นดินและมาตรฐานการสอบบัญชี สำนักงานการตรวจเงินแผ่นดินได้ใช้ดุลยพินิจและการสังเกตและสงสัยเกี่ยวกับผู้ประกอบวิชาชีพตลอดการตรวจสอบ การปฏิบัติงานของสำนักงานการตรวจเงินแผ่นดินรวมถึง

- ระบุและประเมินความเสี่ยงจากการแสดงข้อมูลที่ขัดต่อข้อเท็จจริงอันเป็นสาระสำคัญในงบการเงินรวมและงบการเงินเฉพาะบริษัท ไม่ว่าจะเกิดจากการทุจริตหรือข้อผิดพลาด ออกแบบและปฏิบัติตามวิธีการตรวจสอบเพื่อตอบสนองต่อความเสี่ยงเหล่านั้น และได้หลักฐานการสอบบัญชีที่เพียงพอและเหมาะสมเพื่อเป็นเกณฑ์ในการแสดงความเห็นของสำนักงานการตรวจเงินแผ่นดิน ความเสี่ยงที่ไม่พบข้อมูลที่ขัดต่อข้อเท็จจริงอันเป็นสาระสำคัญซึ่งเป็นผลมาจากการทุจริตจะสูงกว่าความเสี่ยงที่เกิดจากข้อผิดพลาดเนื่องจากการทุจริตอาจเกี่ยวกับการสมรู้ร่วมคิด การปลอมแปลงเอกสารหลักฐาน การตั้งใจละเว้นการแสดงผล การแสดงข้อมูลที่ไม่ตรงตามข้อเท็จจริงหรือการแทรกแซงการควบคุมภายใน

- ทำความเข้าใจในระบบการควบคุมภายในที่เกี่ยวข้องกับการตรวจสอบ เพื่อออกแบบวิธีการตรวจสอบที่เหมาะสมกับสถานการณ์ แต่ไม่ใช่เพื่อวัตถุประสงค์ในการแสดงความเห็นต่อความมีประสิทธิภาพของการควบคุมภายในของกลุ่มบริษัทและของบริษัท

- ประเมินความเหมาะสมของนโยบายการบัญชีที่ผู้บริหารใช้และความสมเหตุสมผลของประมาณการทางบัญชีและการเปิดเผยข้อมูลที่เกี่ยวข้องซึ่งจัดทำขึ้นโดยผู้บริหาร

- สรุปรูปเกี่ยวกับความเหมาะสมของการใช้เกณฑ์การบัญชีสำหรับการดำเนินงานต่อเนื่องของผู้บริหารและจากหลักฐานการสอบบัญชีที่ได้รับ สรุปว่ามีความไม่แน่นอนที่มีสาระสำคัญที่เกี่ยวกับเหตุการณ์หรือสถานการณ์ที่อาจเป็นเหตุให้เกิดข้อสงสัยอย่างมีนัยสำคัญต่อความสามารถของกลุ่มบริษัทและของบริษัทในการดำเนินงานต่อเนื่องหรือไม่ ถ้าสำนักงานการตรวจเงินแผ่นดินได้ข้อสรุปว่ามีความไม่แน่นอนที่มีสาระสำคัญ สำนักงานการตรวจเงินแผ่นดินต้องกล่าวไว้ในรายงานของผู้สอบบัญชีของสำนักงานการตรวจเงินแผ่นดินโดยให้ข้อสังเกตถึงการเปิดเผยข้อมูลในงบการเงินรวมและงบการเงินเฉพาะบริษัทที่เกี่ยวข้อง หรือถ้าการเปิดเผยข้อมูลดังกล่าวไม่เพียงพอ ความเห็นของสำนักงานการตรวจเงินแผ่นดินจะเปลี่ยนแปลงไป ข้อสรุปของสำนักงานการตรวจเงินแผ่นดินขึ้นอยู่กับหลักฐานการสอบบัญชีที่ได้รับจนถึงวันที่ในรายงานของผู้สอบบัญชีของสำนักงานการตรวจเงินแผ่นดิน อย่างไรก็ตาม เหตุการณ์หรือสถานการณ์ในอนาคตอาจเป็นเหตุให้กลุ่มบริษัทหรือบริษัทต้องหยุดการดำเนินงานต่อเนื่อง

- ประเมินการนำเสนอ โครงสร้างและเนื้อหาของงบการเงินรวมและงบการเงินเฉพาะบริษัทโดยรวม รวมถึงการเปิดเผยข้อมูลว่างบการเงินรวมและงบการเงินเฉพาะบริษัทแสดงรายการและเหตุการณ์ในรูปแบบที่ทำให้มีการนำเสนอข้อมูลโดยถูกต้องตามที่ควรหรือไม่

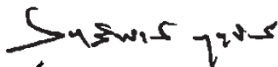
- ได้รับหลักฐานการสอบบัญชีที่เหมาะสมอย่างเพียงพอเกี่ยวกับข้อมูลทางการเงินของบริษัทภายในกลุ่มหรือกิจกรรมทางธุรกิจภายในกลุ่มบริษัท เพื่อแสดงความเห็นต่องบการเงินรวม สำนักงานการตรวจเงินแผ่นดินรับผิดชอบต่อการกำหนดแนวทาง การควบคุมดูแล และการปฏิบัติงานตรวจสอบกลุ่มบริษัท สำนักงานการตรวจเงินแผ่นดินเป็นผู้รับผิดชอบแต่เพียงผู้เดียวต่อความเห็นของสำนักงานการตรวจเงินแผ่นดิน

สำนักงานการตรวจเงินแผ่นดินได้สื่อสารกับผู้มีส่วนเกี่ยวข้องในการกำกับดูแลในเรื่องต่าง ๆ ที่สำคัญ ซึ่งรวมถึงขอบเขตและเวลาของการตรวจสอบตามที่ได้วางแผนไว้ ประเด็นที่มีนัยสำคัญที่พบจากการตรวจสอบ รวมถึงข้อบกพร่องที่มีนัยสำคัญในระบบการควบคุมภายในหากสำนักงานการตรวจเงินแผ่นดินได้พบในระหว่างการตรวจสอบของสำนักงานการตรวจเงินแผ่นดิน

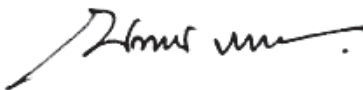
สำนักงานการตรวจเงินแผ่นดินได้ให้คำรับรองแก่ผู้มีส่วนเกี่ยวข้องในการกำกับดูแลว่าสำนักงานการตรวจเงินแผ่นดินได้ปฏิบัติตามหลักเกณฑ์มาตรฐานเกี่ยวกับการตรวจเงินแผ่นดินและข้อกำหนดจรรยาบรรณที่เกี่ยวข้องกับความเป็นอิสระและได้สื่อสารกับผู้มีส่วนเกี่ยวข้องในการกำกับดูแลเกี่ยวกับความสัมพันธ์ทั้งหมดตลอดจนเรื่องอื่น ซึ่งสำนักงานการตรวจเงินแผ่นดินเชื่อว่ามีเหตุผลที่บุคคลภายนอกอาจพิจารณาว่ากระทบต่อความเป็นอิสระของสำนักงานการตรวจเงินแผ่นดินและมาตรการที่สำนักงานการตรวจเงินแผ่นดินใช้เพื่อป้องกันไม่ให้อำนาจการตรวจเงินแผ่นดินขาดความเป็นอิสระ



จากเรื่อง que สือสารกับผู้มีหน้าที่ในการกำกับดูแล สำนักงานการตรวจเงินแผ่นดินได้พิจารณา เรื่องต่าง ๆ ที่มึนัยสำคัญมากที่สุดในการตรวจสอบงบการเงินรวมและงบการเงินเฉพาะบริษัทในงวดปัจจุบัน และกำหนดเป็นเรื่องสำคัญในการตรวจสอบ สำนักงานการตรวจเงินแผ่นดินได้อธิบายเรื่องเหล่านี้ในรายงาน ของผู้สอบบัญชีเว้นแต่กฎหมายหรือข้อบังคับไม่ให้เปิดเผยต่อสาธารณะเกี่ยวกับเรื่องดังกล่าว หรือใน สถานการณ์ที่ยากที่จะเกิดขึ้น สำนักงานการตรวจเงินแผ่นดินพิจารณาว่าไม่ควรสื่อสารเรื่องดังกล่าวใน รายงานของสำนักงานการตรวจเงินแผ่นดิน เพราะการกระทำดังกล่าวสามารถคาดการณ์ได้อย่าง สมเหตุสมผลว่าจะมีผลกระทบในทางลบมากกว่าผลประโยชน์ต่อส่วนได้เสียสาธารณะจากการสื่อสาร ดังกล่าว

  
(นายสุทธิพงษ์ บุญนิตี)

รองผู้ว่าการตรวจเงินแผ่นดิน

  
(นายณรงค์ ภาณุสุวัฒน์)

ผู้อำนวยการสำนักตรวจสอบการเงินและบริหารพัสดุที่ 12

## บริษัท ท่าอากาศยานไทย จำกัด (มหาชน) และบริษัทย่อย

งบแสดงฐานะการเงิน  
ณ วันที่ 30 กันยายน 2562

หน่วย : บาท

หมายเหตุ	งบการเงินรวม		งบการเงินเฉพาะบริษัท		
	2562	2561	2562	2561	
<b>สินทรัพย์</b>					
<b>สินทรัพย์หมุนเวียน</b>					
เงินสดและรายการเทียบเท่าเงินสด	7	9,932,464,620	8,602,097,052	9,515,245,835	8,541,937,498
เงินลงทุนชั่วคราว	8	65,976,857,445	64,204,146,570	65,956,857,445	64,204,146,570
ลูกหนี้การค้า	9	3,582,046,826	3,282,228,300	3,466,700,094	3,236,267,565
ลูกหนี้อื่น	10	382,830,977	191,028,922	377,736,543	188,524,195
สินค้าและวัสดุคงเหลือ	11	334,707,300	331,389,182	329,509,355	325,510,117
สินทรัพย์หมุนเวียนอื่น	12	578,238,653	457,201,503	571,746,494	453,267,416
<b>รวมสินทรัพย์หมุนเวียน</b>		<b>80,787,145,821</b>	<b>77,068,091,529</b>	<b>80,217,795,766</b>	<b>76,949,653,361</b>
<b>สินทรัพย์ไม่หมุนเวียน</b>					
เงินลงทุนในพันธบัตร	13	54,416,213	109,978,629	54,416,213	109,978,629
เงินลงทุนเผื่อขาย	14	1,032,952,545	1,072,513,530	1,032,952,545	1,072,513,530
เงินลงทุนในบริษัทย่อย	15	-	-	806,668,000	610,668,000
เงินลงทุนทั่วไป	16	74,550,000	74,550,000	74,550,000	74,550,000
อสังหาริมทรัพย์เพื่อการลงทุน	17	8,206,015,510	8,552,868,084	8,206,015,510	8,552,868,084
ที่ดิน อาคารและอุปกรณ์	18	104,069,405,559	96,334,410,883	102,750,510,510	95,066,422,490
สินทรัพย์ไม่มีตัวตน	19	433,903,013	391,190,039	433,903,013	391,190,039
สินทรัพย์ภาษีเงินได้รอการตัดบัญชี	20	1,232,115,655	935,683,860	1,230,957,970	935,073,889
สินทรัพย์ไม่หมุนเวียนอื่น	21	2,491,054,507	3,169,265,789	2,489,703,296	3,168,670,015
<b>รวมสินทรัพย์ไม่หมุนเวียน</b>		<b>117,594,413,002</b>	<b>110,640,460,814</b>	<b>117,079,677,057</b>	<b>109,981,934,676</b>
<b>รวมสินทรัพย์</b>		<b>198,381,558,823</b>	<b>187,708,552,343</b>	<b>197,297,472,823</b>	<b>186,931,588,037</b>

หมายเหตุประกอบงบการเงินเป็นส่วนหนึ่งของงบการเงินนี้

## บริษัท ท่าอากาศยานไทย จำกัด (มหาชน) และบริษัทย่อย

งบแสดงฐานะการเงิน  
ณ วันที่ 30 กันยายน 2562

หน่วย : บาท

หมายเหตุ	งบการเงินรวม		งบการเงินเฉพาะบริษัท	
	2562	2561	2562	2561
<b>หนี้สินและส่วนของผู้ถือหุ้น</b>				
<b>หนี้สินหมุนเวียน</b>				
เจ้าหนี้การค้า	1,509,260,722	1,719,961,728	1,462,198,339	1,681,895,333
เจ้าหนี้งานระหว่างทำ	4,433,920,154	2,038,005,158	4,433,920,154	2,038,005,158
เจ้าหนี้อื่น	22 11,187,259,884	9,351,846,391	11,155,427,821	9,324,509,967
ส่วนของหนี้สินระยะยาวที่ถึงกำหนดชำระภายในหนึ่งปี	24,25 3,180,752,608	4,222,584,683	3,127,164,034	4,150,246,109
ภาษีเงินได้ค้างจ่าย	2,458,079,362	2,389,331,701	2,436,383,905	2,378,375,176
ประมาณการหนี้สินระยะสั้น	27 287,168,390	326,056,779	287,168,390	326,056,779
หนี้สินหมุนเวียนอื่น	23 3,125,599,875	3,154,939,176	3,064,778,247	3,098,080,859
<b>รวมหนี้สินหมุนเวียน</b>	<b>26,182,040,995</b>	<b>23,202,725,616</b>	<b>25,967,040,890</b>	<b>22,997,169,381</b>
<b>หนี้สินไม่หมุนเวียน</b>				
เงินกู้ยืมระยะยาว	24 10,515,935,332	13,684,893,057	10,308,380,221	13,423,749,372
หนี้สินตามสัญญาเช่าการเงิน	25 55,484,920	83,064,364	55,484,920	83,064,364
ภาระผูกพันผลประโยชน์พนักงาน	26 3,246,410,889	2,405,171,255	3,240,891,397	2,402,390,328
ประมาณการหนี้สินระยะยาว	27 633,803,259	585,253,081	633,803,259	585,253,081
หนี้สินไม่หมุนเวียนอื่น	28 3,209,248,931	3,478,324,390	3,224,419,702	3,476,021,410
<b>รวมหนี้สินไม่หมุนเวียน</b>	<b>17,660,883,331</b>	<b>20,236,706,147</b>	<b>17,462,979,499</b>	<b>19,970,478,555</b>
<b>รวมหนี้สิน</b>	<b>43,842,924,326</b>	<b>43,439,431,763</b>	<b>43,430,020,389</b>	<b>42,967,647,936</b>
<b>ส่วนของผู้ถือหุ้น</b>				
<b>ทุนเรือนหุ้น</b>				
<b>ทุนจดทะเบียน</b>				
หุ้นสามัญ 14,285,700,000 หุ้น				
มูลค่าหุ้นละ 1 บาท	14,285,700,000	14,285,700,000	14,285,700,000	14,285,700,000
<b>ทุนที่ออกและชำระแล้ว</b>				
หุ้นสามัญ 14,285,700,000 หุ้น				
มูลค่าหุ้นละ 1 บาท	29 14,285,700,000	14,285,700,000	14,285,700,000	14,285,700,000
ส่วนเกินมูลค่าหุ้นสามัญ	29 12,567,669,243	12,567,669,243	12,567,669,243	12,567,669,243
<b>กำไรสะสม</b>				
จัดสรรแล้ว - สรรองตามกฎหมาย	30 1,428,570,000	1,428,570,000	1,428,570,000	1,428,570,000
ยังไม่ได้จัดสรร	124,808,412,637	114,780,431,121	124,776,751,155	114,841,590,034
องค์ประกอบอื่นของผู้ถือหุ้น	808,762,036	840,410,824	808,762,036	840,410,824
<b>รวมส่วนของผู้ถือหุ้นของบริษัทใหญ่</b>	<b>153,899,113,916</b>	<b>143,902,781,188</b>	<b>153,867,452,434</b>	<b>143,963,940,101</b>
ส่วนได้เสียที่ไม่มีอำนาจควบคุม	639,520,581	366,339,392	-	-
<b>รวมส่วนของผู้ถือหุ้น</b>	<b>154,538,634,497</b>	<b>144,269,120,580</b>	<b>153,867,452,434</b>	<b>143,963,940,101</b>
<b>รวมหนี้สินและส่วนของผู้ถือหุ้น</b>	<b>198,381,558,823</b>	<b>187,708,552,343</b>	<b>197,297,472,823</b>	<b>186,931,588,037</b>

หมายเหตุประกอบงบการเงินเป็นส่วนหนึ่งของงบการเงินนี้


(นายณิตินัย ศิริสมรรถการ)  
กรรมการผู้อำนวยการใหญ่

(นายสมบุรณ์ น้อยน้ำคำ)  
รองกรรมการผู้อำนวยการใหญ่

บริษัท ท่าอากาศยานไทย จำกัด (มหาชน) และบริษัทย่อย

งบกำไรขาดทุน

สำหรับปีสิ้นสุดวันที่ 30 กันยายน 2562


หน่วย : บาท

หมายเหตุ	งบการเงินรวม		งบการเงินเฉพาะบริษัท	
	2562	2561	2562	2561
<b>รายได้จากการขายหรือการให้บริการ</b>				
ค่าบริการสนามบิน	7,425,747,229	7,303,653,064	7,425,747,229	7,303,653,064
ค่าบริการผู้โดยสารขาออก	26,742,552,330	25,850,042,216	26,742,552,330	25,850,042,216
ค่าเครื่องอำนวยความสะดวก	841,844,560	832,562,090	841,844,560	832,562,090
ค่าเช่าสำนักงานและสิ่งทาสหรัพย์	2,296,464,095	2,264,964,496	2,320,191,911	2,285,147,056
รายได้เกี่ยวกับบริการ	8,009,679,099	7,575,755,106	6,953,121,037	6,743,725,178
รายได้ส่วนแบ่งผลประโยชน์	17,467,129,475	16,710,430,845	17,500,455,566	16,727,881,550
<b>รวมรายได้จากการขายหรือการให้บริการ</b>	<b>62,783,416,788</b>	<b>60,537,407,817</b>	<b>61,783,912,633</b>	<b>59,743,011,154</b>
<b>รายได้อื่น</b>				
กำไรจากอัตราแลกเปลี่ยน	31	178,646,378	212,300,995	178,636,526
ดอกเบี้ยรับ		1,168,243,769	1,021,982,116	1,167,309,828
กำไรจากการจำหน่ายสินทรัพย์		3,395,476	4,822,963	4,090,666
รายได้อื่น		433,091,060	359,416,892	351,411,410
<b>รวมรายได้อื่น</b>	<b>1,783,376,683</b>	<b>1,598,522,966</b>	<b>1,701,448,430</b>	<b>1,510,106,474</b>
<b>รวมรายได้</b>	<b>64,566,793,471</b>	<b>62,135,930,783</b>	<b>63,485,361,063</b>	<b>61,253,117,628</b>
<b>ค่าใช้จ่าย</b>				
ค่าใช้จ่ายผลประโยชน์พนักงาน		8,204,211,834	7,001,730,249	8,103,821,759
ค่าสาธารณูปโภค		2,688,270,604	2,603,184,958	2,660,648,673
ค่าจ้างภายนอก		5,893,845,193	5,623,031,474	5,647,538,704
ค่าซ่อมแซมและบำรุงรักษา		2,802,277,311	2,486,740,683	2,791,710,195
ค่าตอบแทนการใช้ประโยชน์ในทรัพย์สิน	32	4,357,484,489	3,875,620,345	4,357,484,489
ค่าเสื่อมราคาและค่าตัดจำหน่าย		5,851,465,742	5,641,672,817	5,791,532,296
ภาษีโรงเรือนและที่ดิน		137,229,296	158,125,227	133,396,889
ขาดทุน (กลับรายการผลขาดทุน) จากการด้อยค่าสินทรัพย์	33	(427,275,135)	82,133,656	(427,275,135)
ค่าใช้จ่ายอื่น	34	2,760,435,843	2,520,160,166	2,342,172,887
ต้นทุนทางการเงิน	35	814,534,799	1,016,164,062	802,334,718
<b>รวมค่าใช้จ่าย</b>	<b>33,082,479,976</b>	<b>31,008,563,637</b>	<b>32,203,365,475</b>	<b>30,293,911,586</b>
<b>กำไรก่อนภาษีเงินได้</b>	<b>31,484,313,495</b>	<b>31,127,367,146</b>	<b>31,281,995,588</b>	<b>30,959,206,042</b>
ค่าใช้จ่ายภาษีเงินได้		6,388,763,248	5,902,708,277	6,348,446,925
<b>กำไรสำหรับปี</b>	<b>25,095,550,247</b>	<b>25,224,658,869</b>	<b>24,933,548,663</b>	<b>25,089,914,405</b>
<b>การแบ่งปันกำไร</b>				
ส่วนที่เป็นของผู้เป็นเจ้าของของบริษัทใหญ่		25,026,369,058	25,170,761,083	24,933,548,663
ส่วนที่เป็นของส่วนได้เสียที่ไม่มีอำนาจควบคุม		69,181,189	53,897,786	-
		25,095,550,247	25,224,658,869	24,933,548,663
<b>กำไรต่อหุ้น</b>				
กำไรต่อหุ้นขั้นพื้นฐาน	36	1.75	1.76	1.75

หมายเหตุประกอบงบการเงินเป็นส่วนหนึ่งของงบการเงินนี้



(นายนิติ นัยศิริสมรรถการ)  
กรรมการผู้อำนวยการใหญ่




(นายสมบุรณ์ น้อยน้ำคำ)  
รองกรรมการผู้อำนวยการใหญ่


บริษัท ท่าอากาศยานไทย จำกัด (มหาชน) และบริษัทย่อย  
งบกำไรขาดทุนเบ็ดเสร็จ  
สำหรับปีสิ้นสุดวันที่ 30 กันยายน 2562

หน่วย : บาท

	งบการเงินรวม		งบการเงินเฉพาะบริษัท	
	2562	2561	2562	2561
กำไรสำหรับปี	25,095,550,247	25,224,658,869	24,933,548,663	25,089,914,405
กำไรขาดทุนเบ็ดเสร็จอื่น :				
รายการที่จะจัดประเภทรายการใหม่เข้าไปในกำไรหรือขาดทุนในภายหลัง				
ผลขาดทุนจากการวัดมูลค่าเงินลงทุนเพื่อขาย	(39,560,985)	(448,681,368)	(39,560,985)	(448,681,368)
ภาษีเงินได้เกี่ยวกับผลขาดทุนจากการวัดมูลค่าเงินลงทุนเพื่อขาย	7,912,197	89,736,274	7,912,197	89,736,274
รวมรายการที่จะจัดประเภทรายการใหม่เข้าไปในกำไรหรือขาดทุนในภายหลัง	(31,648,788)	(358,945,094)	(31,648,788)	(358,945,094)
ขาดทุนเบ็ดเสร็จอื่นสำหรับปี - สุทธิจากภาษี	(31,648,788)	(358,945,094)	(31,648,788)	(358,945,094)
กำไรเบ็ดเสร็จรวมสำหรับปี	25,063,901,459	24,865,713,775	24,901,899,875	24,730,969,311
การแบ่งปันกำไรเบ็ดเสร็จรวม				
ส่วนที่เป็นของผู้เป็นเจ้าของของบริษัทใหญ่	24,994,720,270	24,811,815,989	24,901,899,875	24,730,969,311
ส่วนที่เป็นของส่วนได้เสียที่ไม่มีอำนาจควบคุม	69,181,189	53,897,786	-	-
	25,063,901,459	24,865,713,775	24,901,899,875	24,730,969,311

หมายเหตุประกอบงบการเงินเป็นส่วนหนึ่งของงบการเงินนี้

  
(นายตินัย ศิริสมรรถการ)  
กรรมการผู้อำนวยการใหญ่

  
(นายสมปурณ์ น้อยนำคำ)  
รองกรรมการผู้อำนวยการใหญ่

บริษัท ท่าอากาศยานไทย จำกัด (มหาชน) และบริษัทย่อย  
 งบแสดงการเปลี่ยนแปลงส่วนของผู้ถือหุ้น  
 สำหรับปีสิ้นสุดวันที่ 30 กันยายน 2562  
 งบการเงินรวม

หน่วย : บาท

หมายเหตุ	ส่วนของผู้ถือหุ้นของบริษัทใหญ่							ส่วนได้เสียที่ไม่มีอำนาจควบคุม	รวมส่วนของเจ้าของ
	ทุนที่ออกและชำระแล้ว	ส่วนเกินมูลค่าหุ้น	กำไรสะสม		องค์ประกอบอื่นของส่วนของผู้ถือหุ้นของบริษัทใหญ่		รวมส่วนของผู้ถือหุ้นของบริษัทใหญ่		
			ทุนสำรองตามกฎหมาย	ยังไม่ได้จัดสรร	กำไรขาดทุนเบ็ดเสร็จอื่นในเงินลงทุนที่ซื้อขาย	ส่วนของผู้ถือหุ้นของบริษัทใหญ่			
ยอดคงเหลือ ณ วันที่ 1 ตุลาคม 2560 เงินปันผล กำไร (ขาดทุน) เบ็ดเสร็จรวมสำหรับปี	14,285,700,000	12,567,669,243	1,428,570,000	101,894,954,912	1,199,355,918	131,376,250,073	312,441,606	131,688,691,679	
	-	-	-	(12,285,284,874)	-	(12,285,284,874)	-	(12,285,284,874)	
ยอดคงเหลือ ณ วันที่ 30 กันยายน 2561 ยอดคงเหลือ ณ วันที่ 1 ตุลาคม 2561 เงินลงทุนในบริษัทย่อยเพิ่มขึ้นระหว่างปี เงินปันผล กำไร (ขาดทุน) เบ็ดเสร็จรวมสำหรับปี	-	-	-	25,170,761,083	(358,945,094)	24,811,815,989	53,897,786	24,865,713,775	
	14,285,700,000	12,567,669,243	1,428,570,000	114,780,431,121	840,410,824	143,902,781,188	366,339,392	144,269,120,580	
ยอดคงเหลือ ณ วันที่ 30 กันยายน 2562	14,285,700,000	12,567,669,243	1,428,570,000	114,780,431,121	840,410,824	143,902,781,188	366,339,392	144,269,120,580	
	-	-	-	-	-	-	204,000,000	204,000,000	
	-	-	-	(14,998,387,542)	-	(14,998,387,542)	-	(14,998,387,542)	
	-	-	-	25,026,369,058	(31,648,788)	24,994,720,270	69,181,189	25,063,901,459	
	14,285,700,000	12,567,669,243	1,428,570,000	124,808,412,637	808,762,036	153,899,113,916	639,520,581	154,538,634,497	

หมายเหตุประกอบงบการเงินเป็นส่วนหนึ่งของงบการเงินนี้



(นายนิติชัย ศิริสมรรถการ)  
 กรรมการผู้อำนวยการใหญ่



(นายสมบุญรณ์ น้อยมาคำ)  
 รองกรรมการผู้อำนวยการใหญ่



บริษัท ท่าอากาศยานไทย จำกัด (มหาชน) และบริษัทย่อย

งบแสดงการเปลี่ยนแปลงส่วนของผู้ถือหุ้น

สำหรับปีสิ้นสุดวันที่ 30 กันยายน 2562

งบการเงินเฉพาะบริษัท

หน่วย : บาท

	หมายเหตุ	ทุนที่ออก และชำระแล้ว	ส่วนเกินมูลค่าหุ้น	กำไรสะสม		องค์ประกอบอื่นของ ส่วนของผู้ถือหุ้น		รวมส่วนของผู้ ถือหุ้น
				ทุนสำรองตาม กฎหมาย	ยังไม่ได้จัดสรร	กำไรขาดทุนเบ็ดเสร็จอื่น ในเงินลงทุนเพื่อขาย	กำไรขาดทุนเบ็ดเสร็จอื่น	
ยอดคงเหลือ ณ วันที่ 1 ตุลาคม 2560	37	14,285,700,000	12,567,669,243	1,428,570,000	102,036,960,503	1,199,355,918	131,518,255,664	
เงินปันผล กำไร (ขาดทุน) เบ็ดเสร็จรวมสำหรับปี		-	-	-	(12,285,284,874)	-	-	(12,285,284,874)
ยอดคงเหลือ ณ วันที่ 30 กันยายน 2561	37	-	-	-	25,089,914,405	(358,945,094)	24,730,969,311	
ยอดคงเหลือ ณ วันที่ 1 ตุลาคม 2561		14,285,700,000	12,567,669,243	1,428,570,000	114,841,590,034	840,410,824	143,963,940,101	
เงินปันผล กำไร (ขาดทุน) เบ็ดเสร็จรวมสำหรับปี		-	-	-	114,841,590,034	840,410,824	143,963,940,101	
ยอดคงเหลือ ณ วันที่ 30 กันยายน 2562		14,285,700,000	12,567,669,243	1,428,570,000	124,776,751,155	808,762,036	153,867,452,434	

หมายเหตุประกอบงบการเงินเป็นส่วนหนึ่งของงบการเงินนี้



(นายบัณฑิตย์ ศิริสมรรถการ)

กรรมการผู้อำนวยการใหญ่



(นายสมบุญ น้อยนาคำ)

รองกรรมการผู้อำนวยการใหญ่

บริษัท ท่าอากาศยานไทย จำกัด (มหาชน) และบริษัทย่อย

งบกระแสเงินสด

สำหรับปีสิ้นสุดวันที่ 30 กันยายน 2562

หน่วย : บาท

หมายเหตุ	งบการเงินรวม		งบการเงินเฉพาะบริษัท	
	2562	2561	2562	2561
<b>กระแสเงินสดจากกิจกรรมดำเนินงาน</b>				
กำไรก่อนภาษีเงินได้	31,484,313,495	31,127,367,146	31,281,995,588	30,959,206,042
รายการปรับปรุงกระทบยอดกำไรก่อนภาษีเงินได้				
เป็นเงินสดรับ (จ่าย) จากกิจกรรมดำเนินงาน				
หนี้สงสัยจะสูญ	24,965,077	(6,575,656)	24,965,077	(6,755,336)
สำรองวัสดุคงเหลือเสื่อมสภาพ	(3,403,173)	3,959,374	(3,403,173)	3,959,374
ค่าเสื่อมราคาและค่าตัดจำหน่าย	5,851,465,742	5,641,672,817	5,791,532,296	5,590,661,431
รายได้จากการรับบริจาคสินทรัพย์	(225,001)	(255,190)	(225,001)	(255,190)
(กลับรายการผลขาดทุน) ขาดทุนจากการด้อยค่าสินทรัพย์	(427,275,135)	82,133,656	(427,275,135)	82,133,656
กำไรจากอัตราแลกเปลี่ยน	(178,395,356)	(212,178,088)	(178,395,356)	(212,178,088)
กำไรจากการจำหน่ายอุปกรณ์	(1,406,966)	(3,540,675)	(2,102,157)	(3,398,696)
รายได้รอตัดบัญชี	(2,272,990)	(2,272,990)	(2,272,990)	(2,272,990)
ประมาณการหนี้สิน	52,319,938	4,478,613	52,319,938	7,918,613
รายได้เงินปันผล	(96,516,276)	(100,037,214)	(96,516,276)	(100,037,214)
สำรองการผูกพันผลประโยชน์พนักงาน	964,672,327	217,337,729	961,933,762	216,983,792
ดอกเบี้ยรับ	(1,168,243,769)	(1,021,982,116)	(1,167,309,828)	(1,021,921,571)
ต้นทุนทางการเงิน	814,534,799	1,016,164,062	802,334,718	1,002,658,226
กำไรจากการดำเนินงานก่อนการเปลี่ยนแปลงใน				
สินทรัพย์และหนี้สินดำเนินงาน	37,314,532,712	36,746,271,468	37,037,581,463	36,516,702,049
สินทรัพย์ดำเนินงานลดลง (เพิ่มขึ้น)				
ลูกหนี้การค้า	(324,783,603)	(207,086,883)	(255,397,606)	(144,056,103)
ลูกหนี้อื่น	(1,598,688)	(2,169,859)	547,275	316,083
สินค้าและวัสดุคงเหลือ	85,055	(57,913,692)	(596,065)	(58,588,601)
สินทรัพย์หมุนเวียนอื่น	(121,037,150)	(41,848,849)	(118,479,077)	(55,972,380)
สินทรัพย์ไม่หมุนเวียนอื่น	(901,038)	75,947,735	(145,600)	75,895,901
หนี้สินดำเนินงานเพิ่มขึ้น (ลดลง)				
เจ้าหนี้การค้า	(203,673,916)	238,254,725	(213,548,803)	446,396,407
เจ้าหนี้อื่น	1,911,699,962	1,696,924,957	1,907,125,948	1,651,761,303
หนี้สินหมุนเวียนอื่น	145,286,169	329,272,436	141,322,859	329,738,018
ประมาณการหนี้สินระยะสั้น	-	47,675,522	-	47,675,522
การผูกพันผลประโยชน์พนักงาน	(123,432,693)	(79,379,497)	(123,432,693)	(79,379,497)
หนี้สินไม่หมุนเวียนอื่น	(49,452,364)	47,879,190	(31,183,573)	47,705,535
	38,546,724,446	38,793,827,253	38,343,794,128	38,778,194,237
เงินสดรับจากดอกเบี้ย	977,929,544	1,054,955,958	977,439,347	1,054,910,028
เงินสดจ่ายภาษีเงินได้	(6,608,535,184)	(6,030,661,556)	(6,578,410,081)	(5,997,011,364)
เงินสดสุทธิได้มาจากกิจกรรมดำเนินงาน	32,916,118,806	33,818,121,655	32,742,823,394	33,836,092,901

หมายเหตุประกอบงบการเงินเป็นส่วนหนึ่งของงบการเงินนี้

บริษัท ท่าอากาศยานไทย จำกัด (มหาชน) และบริษัทย่อย

งบกระแสเงินสด

สำหรับปีสิ้นสุดวันที่ 30 กันยายน 2562

หน่วย : บาท

หมายเหตุ	งบการเงินรวม		งบการเงินเฉพาะบริษัท	
	2562	2561	2562	2561
<b>กระแสเงินสดจากกิจกรรมลงทุน</b>				
เงินสดรับจากเงินลงทุนชั่วคราว	64,200,000,000	62,350,000,000	64,200,000,000	62,350,000,000
ลงทุนในเงินลงทุนชั่วคราว	(65,972,710,875)	(68,200,060,676)	(65,952,710,875)	(68,200,060,676)
เงินสดรับจากเงินลงทุนในพันธบัตร	110,000,000	-	110,000,000	-
ลงทุนในเงินลงทุนในพันธบัตร	(54,321,620)	(54,960,457)	(54,321,620)	(54,960,457)
ลงทุนในบริษัทย่อย	-	-	(196,000,000)	-
เงินปันผลรับจากเงินลงทุน	96,516,276	100,037,214	96,516,276	100,037,214
เงินสดรับจากการจำหน่ายสินทรัพย์	3,384,813	8,713,505	3,323,458	8,571,449
ลงทุนในอสังหาริมทรัพย์เพื่อการลงทุน	(100,209,725)	(3,133,894)	(100,209,725)	(3,133,894)
ลงทุนในที่ดิน อาคารและอุปกรณ์	(9,735,996,409)	(9,750,489,688)	(9,624,315,903)	(9,722,330,379)
ลงทุนในสินทรัพย์ไม่มีตัวตน	(124,301,248)	(57,949,226)	(124,301,248)	(57,949,226)
เงินสดสุทธิใช้ไปในกิจกรรมลงทุน	(11,577,638,788)	(15,607,843,222)	(11,642,019,637)	(15,579,825,969)
<b>กระแสเงินสดจากกิจกรรมจัดหาเงิน</b>				
เงินสดรับจากการเรียกทุนชำระของบริษัทย่อย	204,000,000	-	-	-
จ่ายชำระหนี้ระยะสั้น	-	(150,000,000)	-	-
เงินสดรับจากเงินกู้ยืมระยะสั้น	-	120,000,000	-	-
จ่ายชำระหนี้สินตามสัญญาเช่าการเงิน	(576,612,417)	(288,607,851)	(576,612,417)	(288,607,851)
จ่ายชำระหนี้ระยะยาว	(3,753,331,305)	(5,468,107,559)	(3,680,992,731)	(5,393,799,818)
เงินสดรับจากเงินกู้ระยะยาว	-	215,000,000	-	-
จ่ายเงินปันผล	(14,998,387,542)	(12,285,284,874)	(14,998,387,542)	(12,285,284,874)
เงินสดจ่ายดอกเบี้ย	(883,781,186)	(1,068,931,014)	(871,502,730)	(1,055,465,691)
เงินสดสุทธิใช้ไปในกิจกรรมจัดหาเงิน	(20,008,112,450)	(18,925,931,298)	(20,127,495,420)	(19,023,158,234)
เงินสดและรายการเทียบเท่าเงินสดเพิ่มขึ้น (ลดลง) สุทธิ	1,330,367,568	(715,652,865)	973,308,337	(766,891,302)
เงินสดและรายการเทียบเท่าเงินสด ณ วันต้นปี	7 8,602,097,052	9,317,749,917	8,541,937,498	9,308,828,800
เงินสดและรายการเทียบเท่าเงินสด ณ วันสิ้นปี	7 9,932,464,620	8,602,097,052	9,515,245,835	8,541,937,498
<b>ข้อมูลเพิ่มเติมประกอบกระแสเงินสด</b>				
การเพิ่มขึ้นของที่ดิน อาคารและอุปกรณ์ที่ได้รับบริจาค	225,001	255,190	225,001	255,190
การลงทุนในที่ดิน อาคารและอุปกรณ์ที่ยังไม่ได้ชำระ	4,094,948,006	1,910,237,711	4,093,995,072	1,908,515,503
การลงทุนในอุปกรณ์ภายใต้สัญญาเช่าทางการเงิน	833,957	234,843,305	833,957	234,843,305

หมายเหตุประกอบงบการเงินเป็นส่วนหนึ่งของงบการเงินนี้



(นายนิพนธ์ ศิริสมรรถการ)  
กรรมการผู้อำนวยการใหญ่



(นายสมบูรณ์ น้อยน้ำคำ)  
รองกรรมการผู้อำนวยการใหญ่



**AIRPORTS OF THAILAND PLC.**  
บริษัท ท่าอากาศยานไทย จำกัด (มหาชน)

333 ถนนเชิดวุฒากาศ แขวงสีกัน เขตดอนเมือง กรุงเทพฯ 10210  
โทรศัพท์ : 0 2535 1192 โทรสาร : 0 2535 3864 E-mail : aotpr@airportthai.co.th  
ทะเบียนเลขที่ 0107545000292

[www.airportthai.co.th](http://www.airportthai.co.th)